

**PERSPEKTIV PÅ HUMANISTISK-
SAMHÄLLSVETENSKAPLIG
FORSKNING OCH FORSKAR-
UTBILDNING VID MALMÖ HÖGSKOLA**

**Rapport från en av rektor ht 2006 tillkallad extern
utvärderingsgrupp**

2007-01-30

Margareta Bäck-Wiklund

Lars Engwall

Margaretha Fahlgren

Inge-Bert Täljedal

INNEHÅLLSFÖRTECKNING

Inledning	3
Bakgrund	3
Uppdraget	3
Högskolans organisation	5
Några grundläggande utgångspunkter	5
Malmö högskolas övergripande organisation	7
Forskningsmiljöerna i översikt	10
Forskningsmiljöernas storlek och ekonomiska villkor	11
Forskarna	14
Doktoranderna	14
Publikationer	18
Övergripande slutsatser	18
De enskilda forskningsmiljöerna	19
Historiska studier	19
Idrottsvetenskap	21
Interaktionsdesign	24
Internationell migration och etniska relationer	25
Kultur, språk och medier	30
Naturvetenskapens, matematikens och teknikens didaktik	33
Pedagogik	37
Socialt arbete	45
Urbana studier	51
Övriga forskningsmiljöer	54
Slutsatser och rekommendationer	54
Övergripande synpunkter	54
Forskningsmiljöerna	56

INLEDNING

Bakgrund

Styrelsen för Malmö högskola beslöt 2005-11-24 om budget och verksamhetsuppdrag för 2006 (dnr Mahr 20-05/615). Beträffande forskning och forskarutbildning framhöll styrelsen det långsiktiga målet ”att stärka humaniora och samhällsvetenskap så att forskningsaktiviteterna motsvarar vad som krävs för att ett antal forskarutbildningar ska kunna finnas i egen regi inom detta vetenskapsområde.” För att närma sig målet beslöt styrelsen dels att öka anslagen till högskolans humanistisk-samhällsvetenskapligt präglade forskningsmiljöer, dels att koncentrera satsningarna till ett mindre antal forskningsmiljöer än tidigare. Styrelsen definierade därvid begreppet ”forskningsmiljö” som ”en enhet med tillräcklig bärkraft och uthållighet för att förmedla långsiktig forskarutbildning, [...t]illräcklig handledarkapacitet och ett tillräckligt antal doktorander”

Som ett mål på kortare sikt beslöt styrelsen ”att det ska ställas utom allt tvivel att ett tillräckligt antal forskningsmiljöer inom humaniora och samhällsvetenskap ska kunna klara en oberoende kvalitetsgranskning av den sort som Högskoleverket utför på vetenskapsområden.”

Uppdraget

Med anledning av styrelsens strategiskt inriktade beslut tillkallade rektor under 2006 en extern grupp bestående av professorerna Margareta Bäck-Wiklund, Göteborgs universitet; Lars Engwall, Uppsala universitet; Margaretha Fahlgren, Uppsala universitet och Inge-Bert Täljedal, Umeå universitet (ordförande) att biträda med en utvärdering av Malmö högskolas forskningsmiljöer inom humaniora och samhällsvetenskap.

Som underlag för utvärderingen har gruppens ledamöter 2006-09-04 erhållit en av de berörda forskningsmiljöerna sammanställd självvärderingsrapport (Forskningsmiljöer inom humaniora och samhällsvetenskap vid Malmö högskola 2006 Dnr Mahr 16-05/685; fortsättningsvis ”Forskningsmiljöer

2006". Där beskrivs inledningsvis förväntningarna på gruppens arbete på följande sätt:

Främsta mål för utvärderingen är att utröna vilka av de presenterade forskningsmiljöerna som bedöms kunna bära uthållig forskarutbildning. Analysen ska också lyfta fram presenterad forsknings starka och svaga sidor samt inbördes relation och samarbeten. Den ska även relatera de presenterade forskningsmiljöerna till de övergripande, flervetenskapliga forskningsfält som pekades ut i Malmö högskolas forskningsstrategi för åren 2005–2008. Forskningens styrning och organisering samt koppling till forskar- och grundutbildning ingår också.

Utöver självvärderingsrapporten har gruppen tagit del av:

- 1) högskolans hos regeringen sedan 2002-03-04 liggande ansökan om universitetsstatus, alternativt humanistisk-samhällsvetenskapligt vetenskapsområde (dnr Mahr 19-02/72),
- 2) högskolans forskningsstrategier 2005–2008,
- 3) högskolans hos HSV liggande ansökningar om rätt att utfärda masterexamen,
- 4) publikationsförteckningar och ett urval representativa skrifter från de berörda forskningsmiljöerna,
- 5) förteckningar över miljöernas externa forskningsanslag, samt
- 6) uppgifter om de berörda lärarnas och studenternas ålder, vetenskapliga utbildning och disputationår.

Gruppen har sammanträtt på Arlanda 2006-10-20 och i samband med platsbesök i Malmö 2006-11-26–28. Under platsbesöket överlade utvärderingsgruppen med ett stort antal företrädare för samtliga de berörda forskningsmiljöerna samt med högskolans centrala forskningsstrategiska grupp, forum för humaniora och samhällsvetenskap samt studentkåren.

Resultatet av gruppens arbete redovisas i föreliggande rapport. I en första del diskuteras högskolans övergripande organisation, varefter följer en genomgång av de olika forskningsmiljöerna samt en avslutande sammanfattning och rekommendationer.

HÖGSKOLANS ORGANISATION

Några grundläggande utgångspunkter

I det moderna samhället ställs allt större krav på ledningarna för olika slag av organisationer att de ska ta ett fast grepp om verksamheten och att de genom strategiska överväganden ska kanalisera resurser på ett för organisationen optimalt sätt. Tankemönstret emanerar i stor utsträckning från kommersiella företag, vars ledningar har relativt goda förutsättningar att kontrollera verksamheten. För ledare i akademiska organisationer är det mer komplicerat.

För det första har dessa, förutom samverkansuppgiften, de två huvuduppgifterna att förmedla akademisk utbildning och att bedriva forskning. Att hantera dessa uppdrag i samma organisation var ett mindre problem i tider då undervisningen i huvudsak innebar att professorerna delgav studenterna resultaten av sin forskning. Med ett ökat antal studenter, en standardisering av olika utbildningar och inrättandet av akademiska undervisningstjänster tenderar spänningen i organisationen däremot att bli avsevärd. Problemet blir vidare större ju högre grundutbildningens andel är av verksamheten. Grundutbildningsanslag ger möjligheter till att rekrytera medarbetare för undervisning, samtidigt som dessa önskar vidareutveckla sig genom forskning. Vidare tenderar akademiska organisationers prestige och utvecklingsmöjligheter att vara beroende av deras forskning. Dessa omständigheter leder till att både de akademiska lärarna och de akademiska ledarna strävar efter att finna finansiering för forskning. Detta kan leda till bättre undervisning men kan också innebära problem när forskning och undervisning har svag koppling.

För det andra leder de två huvuduppgifterna att bedriva undervisning och forskning till en grundläggande fråga rörande verksamhetens organisering. I princip kan man säga att avvägningen står mellan att å ena sidan samordna ämnena internt och att å den andra hantera deras externa relationer. Detta väl motsvaras i moderna akademiska institutioner i huvudsak av en fokusering på undervisning respektive forskning. En prioritering av den interna samordningen tar sig uttryck i att undervisningsprogram – ekonomutbildning, lärarutbildning, tandläkarutbildning etc. – får utgöra organisationsgrunden, i

amerikanska universitet ofta benämnda ”schools”. Alternativet att prioritera de externa relationerna innebär traditionellt att man i stället organiserar sig efter etablerade ämnen för att på så sätt säkerställa kopplingar till och dialogen med det internationella vetenskapssamhället. Därutöver finns förstås också, för såväl utbildning som forskning, kopplingar till det omgivande samhället. För undervisningen innebär det lyhördhet för arbetsmarknadens krav, medan det för forskningen kan innebära vetenskapligt intressanta idéutbyten och ekonomiskt stöd. Samtidigt innebär det senare också risker för att förståelsen för forskningens villkor är begränsade – särskilt att förväntningarna på omedelbara resultat kan bli överdrivna – och att kopplingarna till vetenskaps-samhället hämmas.

För det tredje kompliceras livet för akademiska ledare av det faktum att de har mindre kontroll över de finansiella strömmarna än sina kolleger i företagen. Förhållandena är relativt likartade företagen då det gäller grundutbildnings-anlagen, eftersom dessa tilldelas av statsmakterna med ett uppdrag till lärosätet att utföra ett specificerat antal prestationer. När det gäller forskningen är det däremot annorlunda. Genom att forskningen i dag i allt större utsträckning finansieras genom externa medel har akademiska ledare betydande svårigheter att styra vilken forskning som bedrivs. De kan visserligen själva vara aktiva i att söka finansiering och när de varit lyckosamma kan de fördela medel till lämpliga personer och forskargrupper. Modern forskningspolitik är dock i stor utsträckning decentraliserad så att medel söks av forskarna själva. Akademiska ledare får därmed försöka skapa en rationalitet i den mosaik av forskningsprojekt som lyckas få stöd. Dessa behov förstärks av det faktum att de akademiska lärarna sällan är rekryterade på grund av sin forsknings-inriktning.

För det fjärde innebär den ökade projektfinansieringen att variationen i de finansiella strömmarna blir större i akademiska institutioner än i företagen. Ett sådant påstående framstår måhända som märkligt, eftersom akademiska institutioner ofta ses som långsamma byråkratier med säker finansiering, medan företagen betraktas som aktörer på marknader med ombytliga kunder. Studier av företag visar emellertid att kundrelationer är präglade av stor

stabilitet, även om det förekommer dramatiska kundbortfall i vissa företag. På industriella marknader kan det till och med vara fråga om kundförbindelser som varat i många decennier. Dessa långsiktiga förbindelser står i kontrast till den kortsiktighet som präglar forskningens finansiering, särskilt inom humaniora och samhällsvetenskap. Vissa tendenser finns visserligen numera att ge längre anslag än tre år men fortfarande överväger den kortsiktiga finansieringen, inte minst för yngre institutioner.

Malmö högskolas övergripande organisation

Alla de ovan nämnda fyra omständigheterna förefaller att vara relevanta för Malmö högskola. I självvärderingsrapporten kan således utläsas att

Verksamheten vid Malmö högskola domineras av grundutbildning, vilket bland annat visas av att anslaget till grundutbildning är ungefär nio gånger större än forskningsanslaget. Sistnämnda anslag är vidare till 55 % vikt för forskning och forskarutbildning inom medicin. (Forskningsmiljöer 2006, s. 7)

Detta innebär att de icke-medicinska utbildningarnas anslag för forskning och forskarutbildning utgör knappt fem procent av totalbudgeten. Att denna andel skulle förändras radikalt under överskådlig tid förefaller mindre sannolikt.

Därmed finns skäl att även fortsättningsvis låta grundutbildningen vara styrande för organisationen. Denna bestod hösten 2006 av sex parallella verksamhetsområden, av vilka två ”fakulteter” styrdes av regelrätta fakultetsnämnder (”fakultetsstyrelser”) och fyra ”områden” av särskilda organ (”områdesstyrelser”):

HS: Fakulteten för Hälsa och samhälle

IMER: Området Internationell migration och etniska relationer

K3: Området Konst, kultur och kommunikation

LUT: Området Lärarutbildningen

OD: Odontologiska fakulteten

TS: Området Teknik och samhälle

Att inte alla de parallella områdena betecknas som fakulteter beror på att fakultetsnämnder enligt Högskolelagen (2 kap., 5 a §) ”skall ansvara för forskning och forskarutbildning”. Malmö högskola har emellertid tills vidare

bara rätt att utfärda doktorsexamen inom medicinskt vetenskapsområde och kan därför inte ha fakultetsnämnder som huvudsakligen verkar inom andra vetenskapsområden.

Bland områdena/fakulteterna har Lärarutbildningen och den Odontologiska fakulteten en särskild karaktär genom att de utgör redan tidigare existerande enheter vid Lunds universitet, vilka flyttades över i samband med att Malmö högskola startade sin verksamhet 1998. En viss koppling till tidigare universitetsverksamhet har också området Teknik och samhälle, som innehåller en ingenjörutbildning från Lunds universitet. Dess ställning är dock betydligt svagare eftersom denna kortare tekniska utbildning har varit ifrågasatt inom universiteten.

Mot ovanstående bakgrund är det en grundläggande fråga för utvärderingsgruppen hur forskningen kan ledas inom en organisation som i huvudsak bygger på principen om intern samordning av grundutbildningar. För att hantera detta problem har högskolan tre forum för (1) humaniora och samhällsvetenskap, (2) medicin samt teknik och (3) naturvetenskap. Ordförandena i dessa tre forum bildar tillsammans med rektor en forskningsstrategisk grupp. Denna övergripande ledningsstruktur ansluter sig således till den traditionella indelningen i vetenskapsområden snarare än till undervisningens organisation. Därmed accentueras frågan hur forskningen och undervisningen bäst kan integreras.

Bland de sex ovan nämnda områdena eller fakulteterna representeras humaniora och samhällsvetenskap främst av LUT, IMER, K3 och delar av TS, medicin av HS och OD samt teknik och naturvetenskap av TS. Därmed finns en påtaglig, om än begränsad, överensstämmelse mellan de tre forum för forskning å ena sidan och områdena/fakulteterna å den andra. Man kan därför fråga sig om det inte skulle kunna motivera en organisation med tre större områden (fakulteter eller motsv.). En sådan organisation bör dock ta hänsyn till att högskolan redan har två till synes välfungerande fakulteter inom medicinskt vetenskapsområde (OD och HS), samtidigt som den renodlat naturvetenskapliga och tekniska verksamheten vid högskolan är jämförelsevis liten.

En ny, tredelad indelning av högskolan i fakulteter/områden skulle naturligt kunna bestå av Odontologi och naturvetenskap (OD och delar av TS), Hälsa och samhälle (HS) samt Humaniora och samhällsvetenskap (LUT, IMER, K3, delar av TS). Därmed skulle de forskningsstrategiska diskussionerna komma närmare verksamheten och de forskare, som när allt kommer omkring är mycket betydelsefulla för såväl forskningens innehåll som dess finansiering. En sådan organisation skulle också av allt att döma vara till fördel för Malmö högskola i dess strävan att nå erkännande för sin forskning. Den skulle sannolikt också underlätta samspelet mellan olika nivåer i organisationen beträffande uppdrag och ansvar.

För enkelhetens skull borde de tre stora verksamhetsområdena helst kategori-benämnas på samma sätt. Med tanke på att Malmö högskola inte har humanistisk-samhällsvetenskapligt vetenskapsområde, och därför inte kan inrätta en humanistisk-samhällsvetenskaplig fakultetsnämnd, har utvärderingsgruppen diskuterat om begreppet ”fakultet” bör undvikas till förmån för något annat, exempelvis ”område” eller ”akademi”. Högskolan har anledning att överväga den terminologiska problematiken vidare. I föreliggande rapport har utvärderingsgruppen stannat för att huvudsakligen använda termen ”fakultet” såsom varande den mot verksamhetens karaktär bäst svarande. En sådan terminologi kan i varje fall inte vara formellt felaktig, eftersom ”fakultet”, till skillnad från ”fakultetsnämnd”, numera inte är reglerad i lagar och förordningar.

En organisation med tre fakulteter skulle innebära att var och en av dessa får ansvar för olika utbildningar. De kan sedan komma att ha behov av att samverka med de andra båda fakulteterna för såväl utbildningsprogram som forskning. Inte minst i fråga om forskningen är det viktigt att samarbeta för att skapa kritisk massa inom högskolan. Därtill kommer de olika miljöerna att behöva samverka med kolleger och grupper utanför det egna lärosätet. Sådant samarbete förekommer redan nu, framför allt genom att Malmö högskola har avtal om forskarutbildning tillsammans med andra lärosäten och deltar i flera nationella forskarskolor. Många skäl kan anföras för att fortsätta och fördjupa dessa samarbeten samt att utveckla nya sådana.

En förändring i den skisserade riktningen motiveras av att den nuvarande forskningsorganisationen är mycket komplicerad. De svaga sambanden mellan utbildningsområden, profilområden och forskningsmiljöerna gör ett något problematiskt intryck och ämnesfördjupningen synes ha fått stå tillbaka. Det är med nuvarande organisation också oklart hur forskningsstrategierna och forskningsmiljöerna hänger ihop.

Trots avsaknaden av humanistisk-samhällsvetenskapligt vetenskapsområde torde det vara fullt möjligt att till gagnet uppnå det väsentliga av de här åsyftade förbättringarna. Något författningmässigt hinder föreligger inte mot att högskolan inrättar tre parallella fakultetsstyrelser, av vilka två är formellt behöriga fakultetsnämnder och en är ett särskilt organ för humaniora och samhällsvetenskap. Det senare organet måste då också ansvara för lärarutbildningen, både vad avser grundutbildningen och den till lärarutbildningen knutna forskningen och forskarutbildningen (Högskolelagen 2 kap., 5 a §).

FORSKNINGSMILJÖERNA I ÖVERSIKT

Utvärderingen har endast avsett humaniora och samhällsvetenskap, d.v.s. verksamheten inom ett av de tre forum som finns vid Malmö högskola. Inom detta område har gruppen anmodats att särskilt granska miljön Pedagogik samt de åtta forskningsmiljöer som prioriterats ("öronmärkts") i högskolestyrelsens inledningsvis nämnda budgetbeslut. Dessa är i den ordning som de redovisas i högskolans självvärdering:

Historiska studier

Idrottsvetenskap

Interaktionsdesign

Internationell migration och etniska relationer (IMER)

Kultur, språk och medier

Naturvetenskapernas, matematikens och teknikens didaktik (NMT)

Pedagogik

Socialt arbete

Urbana studier

Därutöver finns fem mindre miljöer, som enligt självvärderingsrapporten ”bedömts vara viktiga men som ännu inte uppnått samma storlek och mognad som de nio utvalda” (Forskningsmiljöer 2006, s. 13), nämligen:

Freds- och konfliktvetenskap

Genusvetenskap

Internationella relationer

Mänskliga rättigheter

Statsvetenskap

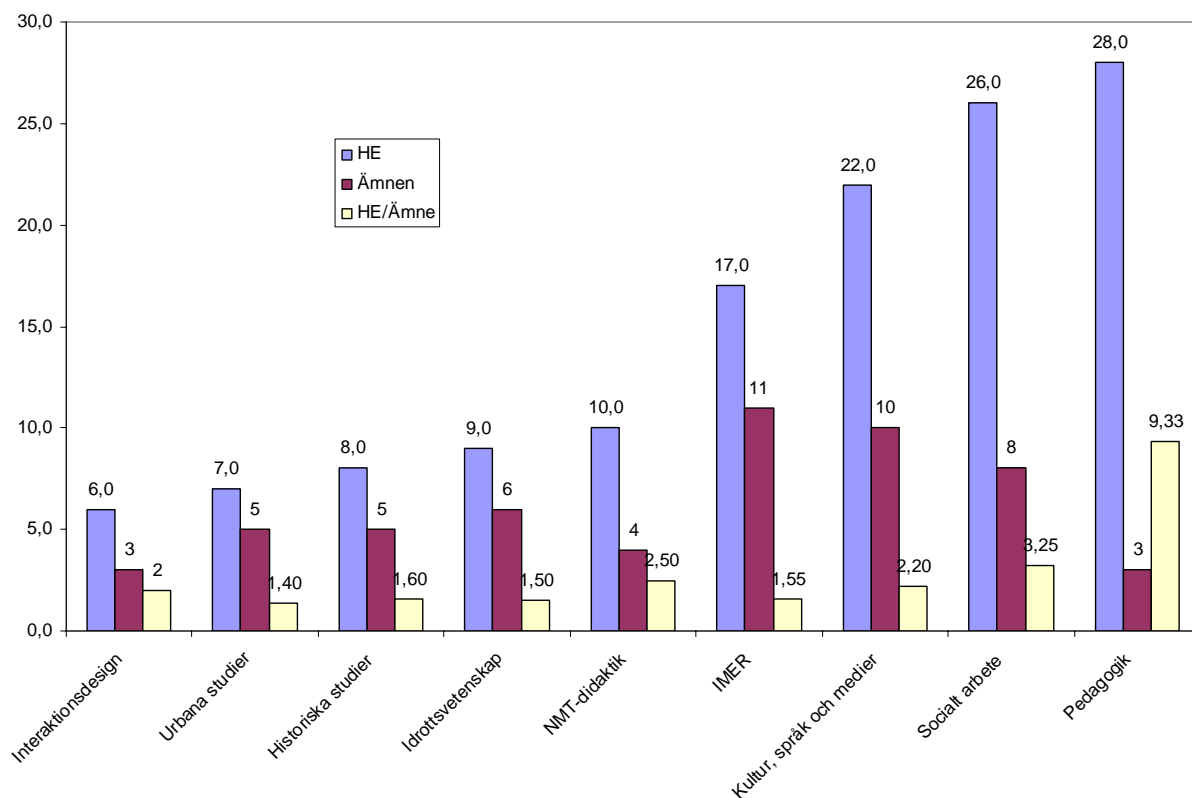
I det följande redovisas först några jämförelser av de nio prioriterade forskningsmiljöerna. Därefter behandlas verksamheten inom var och en av dessa områden samt kortfattat de fem mindre.

Forskningsmiljöernas storlek och ekonomiska villkor

Fem av forskningsmiljöerna är relativt små (Forskningsmiljöer 2006, s. 15, Tabell 3). Interaktionsdesign, Urbana studier, Historiska studier, Idrottsvetenskap och NMT-didaktik är således miljöer med tio eller färre heltidsekvivalenter (Figur 1). De övriga fyra (IMER, Kultur, språk och medier, Socialt arbete och Pedagogik) har däremot alla fler än 15 heltidsekvivalenter. Spännvidden mellan miljöerna framgår av det faktum att den största miljön (Pedagogik) är mer än fyra gånger så stor som den minsta (Interaktionsdesign).

Pedagogik utmärker sig inte bara genom att vara den forskningsmiljö som är störst. Det är också den miljö som är mest homogen. I miljön finns utöver 26 pedagoger endast en psykolog och en sociolog. Därmed skiljer sig Pedagogik från de övriga miljöerna där antalet heltidsekvivalenter per ämne inte i något fall överstiger 3,5. Motsvarande värde för Pedagogik är 9,3, medan det i flera av miljöerna (Urbana studier, Historiska studier, Idrottsvetenskap och IMER) ligger under 2. Denna spridning på ämnen i kombination med låga tal för heltidsekvivalenterna förefaller kunna vara en komplikation för verksamheten.

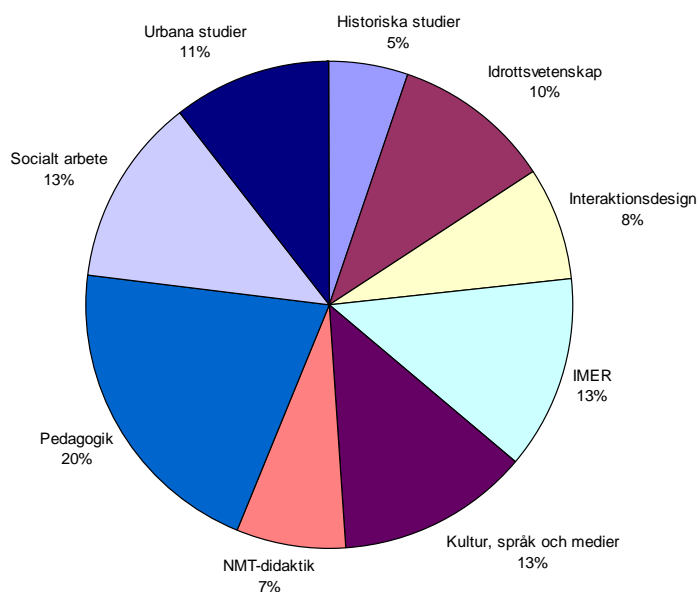
Figur 1. Heltidsekvivalenter, antal ämnen och heltidsekvivalenter per ämne



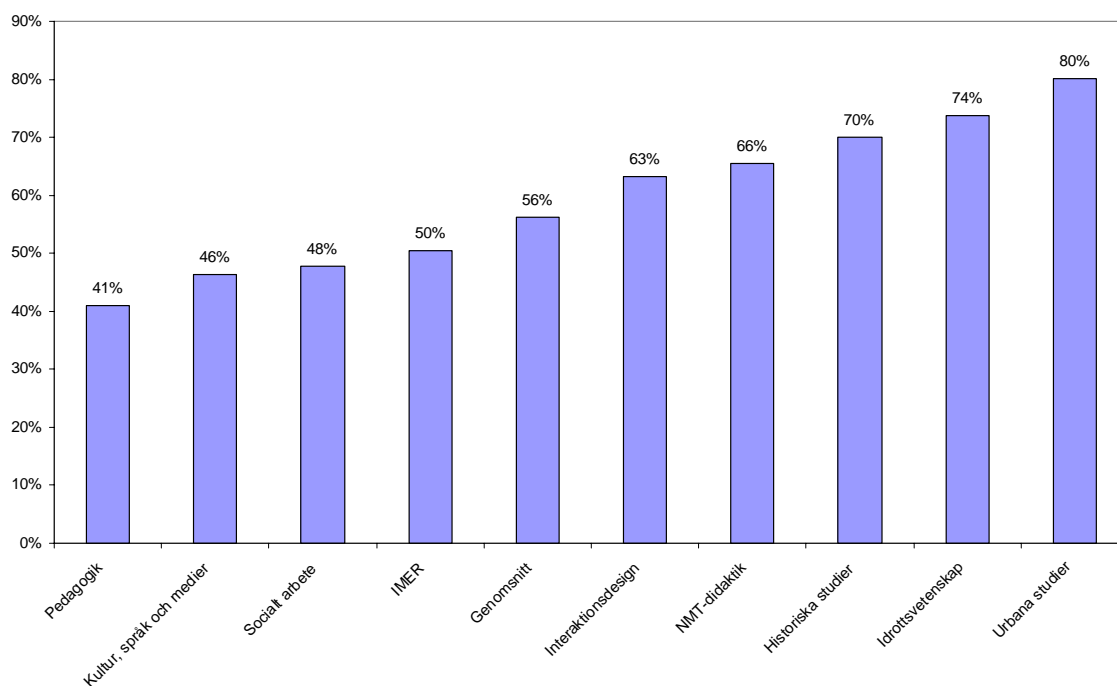
Figur 1 bygger på Forskningsmiljöer 2006, s. 15, Tabell 3.

När det gäller ekonomiska resurser förfogade de nio utvalda miljöerna år 2006 tillsammans över 76 Mkr i forskningsmedel (Forskningsmiljöer 2006, s. 14, Tabell 2). Av dessa var nära 60 % (43 Mkr) externa medel. De totala forskningsmedlen var relativt jämt utspridda med omkring 10 % till var och en av miljöerna (Figur 2). Två miljöer avviker från detta mönster. Det är Pedagogik som har omkring dubbelt så stor andel (20 %) och Historiska studier som har hälften (5 %).

Figur 2. Total fördelning av forskningsresurserna (76 Mkr)



Figur 3. Andel externa anslag



Figurerna 2 och 3 bygger på Forskningsmiljöer 2006, s. 14, Tabell 2.

Variationen är också betydande beträffande andelen externfinansiering (Figur 3). Vissa miljöer – Urbana studier (80 %), Idrottsvetenskap (74 %) och Historiska studier (70 %) – är starkt beroende av externa medel, medan Pedagogik (41 %), Kultur, språk och medier (46 %) och Socialt arbete (48 %) har en övervikt för den interna finansieringen. Att de först nämnda gruppernas verksamhet måste vara mycket känslig för tillfälliga bakslag i forskningsfinansieringssystemet är uppenbart.

Forskarna

En fördel för Malmö högskola är att medelåldern bland forskarna (50 år) av allt att döma ligger under motsvarande tal för landets som helhet (Tabell 1). Högsta medelåldern (57 år) har pedagogerna och den lägsta forskningsmiljön Interaktionsdesign (44 år). Det bör samtidigt noteras att två av miljöerna – Urbana studier (20 %) och Idrottsvetenskap (28 %) – är kraftigt mansdominerade.

Även kompetensmässigt förefaller miljöerna att ha en styrka. Om den genomsnittliga kompetensen grovt beräknas utifrån principen att doktorsexamen ges värdet 1, docentkompetens värdet 2 och professorskompetens värdet 3, ligger denna i samtliga miljöer mellan doktors- och docentnivå. Miljöerna är relativt jämbördiga med vardera ett fåtal professorer, docenter och odisputerade samt en stor andel doktorer. Samtidigt kan man konstatera att forskningsandelen i många av miljöerna är relativt låg. Undantagen är Urbana studier, Interaktionsdesign och NMT-didaktik.

Doktoranderna

Samtidigt som forskarna i genomsnitt är relativt unga är medelåldern för doktorandpopulationen hög, över 40 år (Figur 4). För Pedagogik samt Kultur, språk och medier ligger medelåldern till och med omkring 50 år. Mer normala medelåldrar finner man i forskningsmiljöerna Urbana studier och IMER, där doktoranderna i genomsnitt är i trettioårsåldern. Några större ålderskillnader mellan män och kvinnor finns inte. Däremot skiljer sig miljöerna med avseende på andelen kvinnliga studerande (Figur 5). Inom Pedagogik, IMER samt

Kultur, språk och medier är den så hög som omkring 70 %, medan Idrottsvetenskap är extremt mansdominerad med endast 20 % kvinnor.

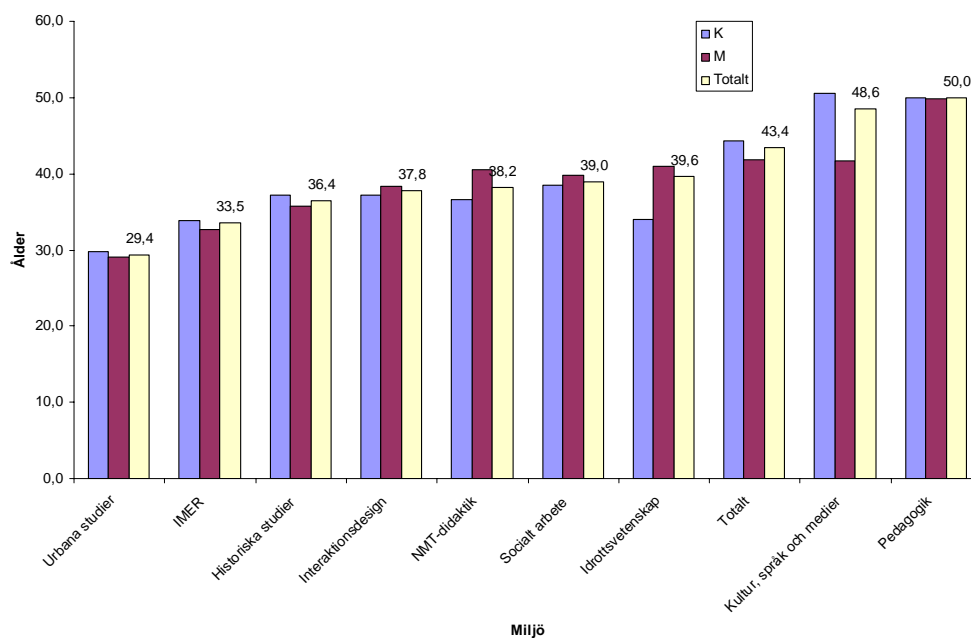
Tabell 1. Medelålder, kvinnoandel, kompetens och forskningsandel i miljöerna

Forskningsmiljö	Medelålder (år)	Kvinnoandel (%)	Kompetens (Index)	Forskningsandel (%)
Historiska studier	48	36	1,43	24
Idrottsvetenskap	47	28	1,50	27
IMER	45	47	1,39	12
Interaktionsdesign	44	38	1,46	39
Kultur, språk och medier	47	46	1,38	27
NMT-didaktik	54	56	1,25	36
Pedagogik	57	60	1,49	21
Socialt arbete	50	53	1,29	15
Urbana studier	51	20	1,30	44
Totalt	50	46	1,39	24

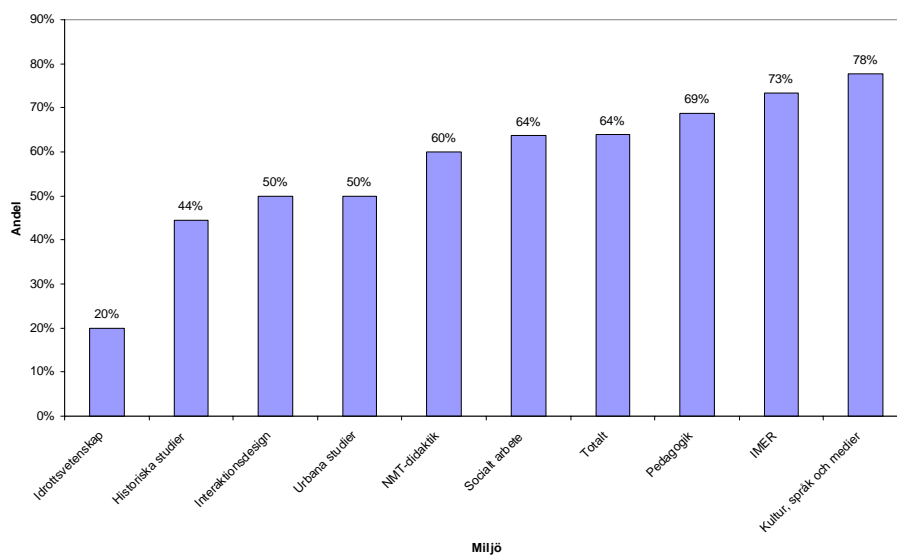
Källa: Bilaga till Forskningsmiljöer 2006.

Dessutom kan det konstateras att alla miljöer utom Urbana studier har doktorander som bedrivit forskarstudier under sex år eller längre (Figur 6). Störst andel sådana doktorander har Pedagogik, där andelen är mer än hälften. Nära 20 % har rent av varit inskrivna i mer än 15 år. Även Kultur, språk och medier har ett betydande antal doktorander med mer än fem år sedan antagningen. Av allt att döma utgör dessa sedan länge inskrivna doktorander ett problem som bör uppmärksammas.

Figur 4. Doktoranders medelålder uppdelad på olika kön i de olika miljöerna

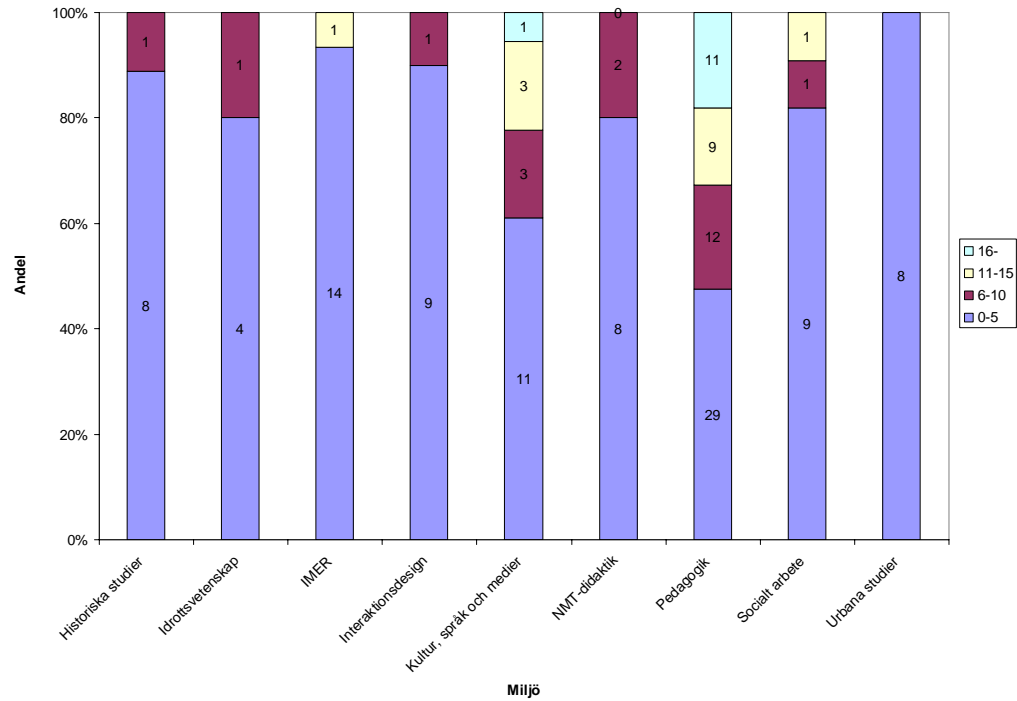


Figur 5. Andelen kvinnor i de olika forskningsmiljöerna

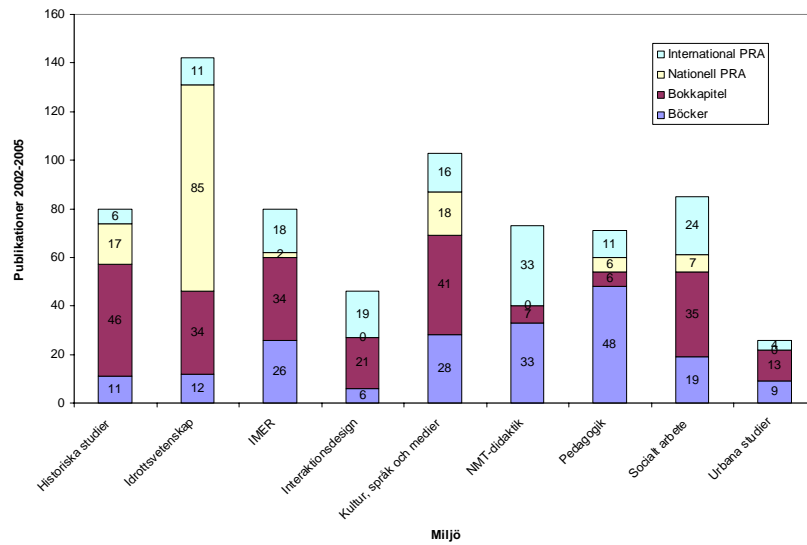


Figurerna 4 och 5 bygger på bilaga till Forskningsmiljöer 2006.

Figur 6. Tillrygglagda studietider



Figur 7. Publikationer 2002-2005



Figurerna 6 och 7 bygger på bilaga till Forskningsmiljöer 2006.

Publikationer

Forskningsmiljöerna har rapporterat att de tillsammans framställt omkring 1700 publikationer under perioden 2002-2005, d.v.s. i genomsnitt nära 50 publikationer per miljö och år (Figur 7). Detta måste betraktas som en hög siffra. Den dras upp av i genomsnitt ett tiotal konferensbidrag per miljö och år samt 20 övriga bidrag per miljö och år. Om dessa kategorier undantas blir genomsnittet omkring 20 publikationer per miljö och år.

Bland böcker, bokkapitel och artiklar som, enligt rapporteringen, publicerats efter peer review står miljön Idrottsvetenskap för ett uppseendeväckande stort antal nationella artiklar. Det tycks dock inte alldeles klart vilken innebörd som högskolan här lägger i begreppet ”peer review”. I övrigt är publiceringarna relativt jämnt fördelade. Interaktionsdesign och Urbana studier har rapporterat minst antal publikationer. Andelen böcker och bokkapitel är betydande. Störst andel internationella artiklar efter peer review har NMT-didaktik.

Övergripande slutsatser

Ovanstående jämförelser leder till följande slutsatser:

- vissa miljöer består av företrädare för ett mycket stort antal ämnen
- ett flertal miljöer har relativt få heltidsekvivalenter per ämne
- miljöerna har i genomsnitt 7-8 Mkr om året för sin forskning
- vissa miljöer (Urbana studier, Idrottsvetenskap och Historiska studier) är starkt beroende av extern finansiering
- forskarna är relativt unga och välmeriterade
- forskningsandelen för de enskilda forskarna är i de flesta miljöer låg
- doktoranderna har en hög medelålder och i vissa miljöer en lång genomsnittlig studietid
- miljöerna förefaller att ha en hög produktion av publikationer

DE ENSKILDA FORSKNINGSMILJÖERNA

Historiska studier

Historiska studier tillhör de mindre forskningsmiljöerna inom Malmö högskola. Miljön ligger lägst i den interna resursfördelningen och verksamheten byggs till stor del upp av externa medel (70 %). I miljön finns fjorton disputerade lärare varav två professorer och två docenter, tillsammans motsvarande åtta heltidsekvivalenter. Forskningsandelen är relativt låg, 24 %. Vad gäller kompetensen hos den forskande personalen skiljer sig dock inte Historiska studier från de större miljöerna. Antalet kvinnor utgör 36 % och medelåldern hos den forskande personalen är 50 år. I miljön finns åtta doktorander som är knutna till den nationella forskarskolan i historia.

På en högskola där flervetenskaplighet utgör en stark profil har Historiska studier en tydligare ämnesförankring än flera av de andra forskningsmiljöerna. Forskningen är främst inriktad på modern historia efter 1750. I självvärderingen betonas på flera ställen att den historieforskning som bedrivs inom miljön kännetecknas av ett ”underifrånperspektiv” i en strävan att belysa människors liv i sin helhet och samhällsstrukturer i en förändringsprocess. Den samhällsorienterade brittiska historieforskningen anges som en utgångspunkt för den forskning man vill utveckla i Historiska studier. Inom ramen för detta övergripande perspektiv anges ett antal profilområden.

Miljöns ämnesförankring är en styrka eftersom den ger en stabil grund för att genomföra en mer flervetenskaplig master- och forskarutbildning. Den tydliga profileringen av historieämnet mot modern historia med bred socialhistorisk och kulturanalytisk inriktning är en fördel eftersom den samlar forskningsmiljön. Ändå kan man diskutera om det stora antalet profilområden kan utvecklas inom en så pass liten miljö.

Utvärderingsgruppens uppfattning är att man bör överväga att fokusera på färre områden. Intrycket är därvid att muntlig historia är ett profilområde där ansatser redan gjorts som givit nationellt genomslag. Att etablera ett centrum för muntlig historia, vilket anges som ett av målen i självvärderingen, kan

möjligen vara en långsiktig ambition. Att skapa nya centrumbildningar är dock inte utan komplikationer och kan få effekten att forskningsmiljön dräneras. Men oavsett om målet ska vara ett centrum eller inte utgör muntlig historia ett nyskapande område inom forskningsmiljön som både stärker det övergripande perspektivet och kan generera ny kunskaps- och teoriutveckling inom historieämnet.

Forskningsmiljön beskriver sig som en tillgång för lärarutbildningen genom att dess forskning skapar avtryck i grundutbildningen i och med att samtliga studenter någon gång arbetar med muntlig historia. Att Historiska studier tillhör Lärarutbildningens enhet Individ och samhälle har därför positiva effekter för grundutbildningen. Det påpekades dock vid utvärderingsgruppens platsbesök att det finns en tendens att forskningsmiljön inte blir så synlig genom den organisatoriska tillhörigheten och att detta generellt gäller för sådana miljöer inom högskolan som har en tydlig ämnesförankring. Här skulle ett vetenskapsområde för humaniora och samhällsvetenskap kunna ge en ökad synlighet, liksom sannolikt redan skapandet av en fakultetsstyrelse fokuserad på humaniora och samhällsvetenskap (se ovan).

Diskussionen om ett eventuellt tillkommande vetenskapsområde ter sig dock som marginell inom miljön. Den ordning som nu finns med en nationell forskarskola upplevs som positiv och man är angelägen om att forskarskolan ska fortsätta. Konkurrensen om platserna är hård och ansökningarna håller god kvalitet. Lunds universitet har huvudansvar för forskarskolan och samarbetet fungerar väl. Samtidigt som forskningsmiljön utvecklar sin särskilda profil innebär samarbetet med andra lärosäten en kvalitetssäkring. Även om Malmö högskola skulle komma att erhålla humanistisk-samhällsvetenskapligt vetenskapsområde är det av stor vikt att det fruktbara samarbete som inletts fortsätter och fördjupas.

Forskningsmiljön har lämnat in en ansökan om att få starta masterprogram i Historiska studier som i sin utformning skulle ansluta till miljöns övergripande profil, d.v.s. ”underifrånperspektivet” med betydande inslag av muntlig historia. Den flervetenskapliga ambitionen synliggörs genom att det inte krävs Historia som huvudämne för att antas till masterutbildningen. Dock krävs ett

självständigt arbete med historisk dimension som kommer att vara avgörande vid antagningsförfarandet. I den forskarutbildning som man vill utveckla sätts flervetenskaplighet i centrum med fokus på förändringsprocesser över tid. De som antas till forskarutbildningen skulle kunna komma från olika ämnen inom humaniora och samhällsvetenskap men med en gemensam historisk dimension i sin forskning.

Utvecklingen av ett masterprogram i linje med forskningsmiljöns övergripande profil är positiv. Dock bör man ställa sig frågan om Historiska studier ska omvandlas till ett flervetenskapligt forskarutbildningsämne eller om man i första hand ska satsa på ett fortsatt samarbete i den nationella forskarskolan. Det finns en risk att flervetenskapligheten försvagar den ämnesförankring som nu är en styrka i forskningsmiljön. Man borde därför överväga att förstärka och fördjupa det ”underifrånperspektiv” som man menar utgör miljöns signum och därmed även profilområdet muntlig historia. Här skulle man ha möjlighet att utveckla spetskompetens och även vidareutveckla förbindelserna mellan forskning och grundutbildning. För en liten miljö som Historiska studier är en tydlig profilering nödvändig för att forskningsmiljön ska kunna hävda sig nationellt och internationellt och även för att den ska bli mer synlig inom högskolan.

Idrottsvetenskap

Idrottsvetenskap tillhör Lärarutbildningen och började byggas upp år 2000 parallellt med utvecklingen av Idrottslärarprogrammet. Därmed finns också ett samarbete med forskarutbildning i Pedagogik. Ett visst forskningssamarbete verkar också finnas med IMER.

I självvärderingen presenterar sig forskningsmiljön som ett flervetenskapligt kunskapsfält som utgår från samhälls- och kulturvetenskapliga perspektiv. Miljöns tvärvetenskapliga karaktär framgår också klart av det faktum att sex ämnen finns representerade i forskningsmiljön. Där finns en etnolog, två historiker, en kultursociolog, två medicinare, en pedagog (50 %) och två sociologer. Inget ämne är således dominerande i forskningsmiljön med dess

totalt nio heltidsekvivalenter. Inom ramen för dessa är kompetensen den högsta (1,5) och medelåldern (47 år) under genomsnittet.

Ambitionerna för det framtida arbetet är betydande. Redan nu finns fyra forskningsteman: a) idrott som utbildnings- och socialisationsmiljö, b) idrottens professionalisering och kommersialisering, c) idrottens reglering och rättskultur samt d) idrott, kultur och media. Vidare planeras ytterligare två teman, ett rörande idrottens rum och arenor samt ett annat rörande fritidsvetenskap. Tillsammans utgör dessa teman betydande forskningsfält som det av allt att döma är svårt att täcka med en begränsad forskargrupp. Samtidigt kan det konstateras att miljön redan nu har en hög produktivitet att döma av antalet publikationer.

Man påpekar att det sannolikt har skett en viss överetablering av idrottsutbildningar i Sverige samtidigt som den samhällsvetenskapliga och humanistiska idrottsforskningen, till skillnad från den medicinska, inte är särskilt utvecklad. Man menar därför att idrottsforskningen vid Malmö högskola har förutsättningar att utveckla en profilerande spetskompetens. Mot den bakgrunden framstår forskningsanknytningen som mycket viktig för idrottsutbildningens fortsatta existens i Malmö.

Den gjorda självvärderingen och platsbesöket ger intrycket att den idrottsvetenskap som bedrivs vid Malmö högskola har en stor potential. Flera skäl kan anföras för en sådan slutsats. För det första har idrotten blivit ett allt viktigare inslag i det moderna samhället. Det finns därför anledning att instämma i forskargruppens syn ”att studier av idrotten kan användas som ett prisma genom vilket större samhällseliga förändringsprocesser kan studeras” (Forskningsmiljöer 2006, s. 28). I sammanhanget bör det också noteras att intresset från såväl studenter som det omgivande samhället är betydande. Det senare ger möjligheter till finansiering av forskning, men kan samtidigt medföra problem. Risker finns således för tvära förändringar i finansieringen av forskningen, vilket är särskilt besvärande för en forskningsmiljö som till omkring tre fjärdedelar är beroende av externa medel. Problemet kan accentueras av potentiella intressekonflikter mellan finansierarnas önskemål om kortsiktiga resultat och forskarnas strävan efter långsiktig kunskaps-

uppbyggnad. Vidare finns en inbyggd konflikt i forskningsmiljöns strävan att kritiskt granska idrottssektorn (ibid., s. 28).

Den idrottsvetenskapliga forskargruppen förefaller vara väl medveten om den osäkerhet som präglar dess arbete. Den ger vidare intryck av att ha en realistisk syn på förutsättningarna för långsiktighet i forskning. Man anför således att erfarenheten pekar på att det tar ”betydligt längre tid att bygga upp en forskningsmiljö än att skapa grundutbildningar” (ibid., s. 29). I detta uppbyggnadsarbete har man sökt samarbete såväl inom som utanför Malmö högskola. Detta är mycket positivt och bör ytterligare uppmuntras. Det vore exempelvis inte orimligt att man tillsammans med sina samarbetspartners – såsom Institutet för Idraet i Köpenhamn, forskarutbildningen i Idrott vid Örebro universitet och Idrettshögskolen i Oslo – organiserade en nordisk forskarskola i ämnet Idrottsvetenskap. Ett sådant projekt skulle också vara helt i linje med påpekandet i utvärderingsunderlaget att ”[den] nordiska idrottsmodellen är unik, vilket gör att ett nordiskt forskningssamarbete bör ha en betydande prioritet i vårt strategiska uppbyggnadsarbete.” (Forskningsmiljöer 2006, s. 28)

Inrättandet av en nordisk forskarskola är vidare sannolikt ett lämpligt sätt att nå forskargruppens långsiktiga mål att inrätta en forskarutbildning i Idrottsvetenskap (ibid. s. 31). Ett alternativ kan, som påpekats i underlaget, vara att fördjupa samarbetet med forskarutbildningsnämnden för Pedagogik.

I det fortsatta arbetet med forskarutbildningen i Idrottsvetenskap, oavsett vilken organisatorisk form man väljer, är det uppenbart att det finns behov av att rekrytera en större andel kvinnliga doktorander. Kvinnoandelen bland doktoranderna är nu 20 %. Det är t.o.m. lägre än andelen kvinnor bland forskarna, nu knappt 30 %. I många ämnen är förhållandena de omvända, d.v.s. man kan där skönja tecken på en förändring genom att kvinnoandelen bland doktorander klart överstiger den bland forskarna.

Sammanfattningsvis kan om den idrottsvetenskapliga forskningsmiljön sägas att den ger intryck av att vara en aktiv grupp, som har varit framgångsrik i konkurrensen om externa medel. Detta senare innebär dock samtidigt en stor känslighet för verksamhetens långsiktiga överlevnad. Miljön har vidare ännu så

länge ett relativt begränsat antal forskare. Starka skäl finns därför att samarbeta med motsvarande miljöer i Norden för gemensamma forskningsprojekt och forskarskolor. Genom sådana samarbeten kommer den idrottsvetenskapliga forskningen vid Malmö högskola att ha goda förutsättningar att ge viktiga bidrag till kunskapen om ett samhällsfenomen som har fått allt större betydelse.

Interaktionsdesign

Interaktionsdesign tillhör det flertal av miljöer inom högskolan som får ca 10 % av det totala anslaget. Miljöns andel externfinansiering ligger däremot över genomsnittet. I miljön finns tre professorer, sju lektorer och tio doktorander. Tillsammans utgör de dock endast sex heltidsekvivalenter vilket innebär att interaktionsdesign är en relativt liten miljö. Forskningskompetensen är god medan andelen kvinnor är färre än genomsnittet för forskningsmiljöerna. Forskningsmiljön Interaktionsdesign har den lägsta genomsnittsåldern bland sina forskare, 44 år.

Interaktionsdesign befinner sig i skärningspunkten mellan informatik, konstnärlig verksamhet och mediastudier. Man ser som sin uppgift att finna former för samband mellan gestaltande och teoretisk reflektion. I detta arbete ingår att ta fram prototyper som utgår från förhållandet mellan vardags- erfarenheter och modern informationsteknologi.

Forskarutbildningen, som är den första i sitt slag i landet, är formellt förlagd till Blekinge Tekniska Högskola. Med BTH genomförs gemensamma doktorandkurser och individuella projektsamarbeten. Eftersom interaktionsdesign inte ingår i någon stark teknisk miljö vid högskolan upplever man att det är bräckligt med bara en samarbetspartner inom det tekniska området.

När forskningsmiljön etablerades hade IT-sektorn tillgång till stora resurser vilket medförde en gynnsam situation för externfinansiering. Detta innebar en snabb uppbyggnad av miljön som kom att avstanna då IT-industrin fick ekonomiska problem. Idag är det betydligt svårare att attrahera externa medel och man upplever det som nödvändigt att koncentrera resurserna för att skapa en hållbar utveckling. Miljön tillhör området Konst, kultur och kommunikation

(K3), vilket man anser vara en styrka för miljön som i allt större utsträckning samarbetar med forskningsmiljön Kultur, språk och medier. Vidare vill man förstärka såväl det internationella som nationella samarbetet där utvecklingen av en nationell forskarskola är av avgörande betydelse.

Genom de inledningsvis gynnsamma ekonomiska förhållandena byggdes forskningsmiljön upp mycket snabbt och intrycket är att det i efterhand finns en insikt att man kunde ha vunnit på en långsammare uppbyggnadsfas med större utrymme för strategisk planering. Idag tycks man vara ense om att miljöns utvecklingspotential främst ligger i samarbetet med Kultur, språk och medier och det gemensamma intresset för förhållandet mellan gestaltning och teoretisk reflektion. Bägge miljöerna tillhör det strategiska forskningsfältet Kultur, medier och design inom högskolan. Det synes därför vara en fullt rimlig möjlighet att konsolidera verksamheten genom att slå samman Interaktionsdesign med delmiljön Kultur och medier inom området K3. Därigenom skulle man kunna skapa en stark miljö med fokus på att utforska integration mellan teori och gestaltande där Interaktionsdesign skulle vara en viktig del. En sådan miljö skulle förstärka högskolans flervetenskapliga och nytänkande profil.

Internationell migration och etniska relationer

IMER (Internationell Migration och Etniska Relationer) är ett av de sex forskningsfält, tillika ett av fem profilområden, som utgjorde grunden för etablerandet av Malmö högskola. IMER är också en egen forskningsmiljö. Företrädare för miljön uttrycker via olika initiativ en stark vilja och ambition att utveckla en unik flervetenskaplig miljö med en masterutbildning, tillhörande forskarutbildning samt att erkännas som en internationellt ledande sammanhållen forskningsmiljö. Man har för närvarande en ansökan, "Inclusion and Exclusion: Migration, Diversity and Welfare", under beredning hos FAS avseende stöd för en stark forskningsmiljö.

IMER som forskningsområde har framgångsrikt etablerats inom Malmö högskola och utgör en tydlig del av högskolans nuvarande profil. IMER genomsyrar rader av nu aktuella forskningsprojekt och kurser inom andra forskningsområden och miljöer inom högskolan. För närvarande arbetar man

inom miljön med nio olika forskningsprofiler av relevans för områdets grundläggande utbildningar liksom för högskolans olika professionsutbildningar.

I ekonomiska termer är forskningsmiljön IMER efter Pedagogik en av de tre största av högskolans forskningsmiljöer, med omkring 13 procent av högskolans egen resurstilldelning. Kompetensmässigt är IMER i paritet med övriga miljöer men ligger något under genomsnittet vad avser externfinansiering. Medelåldern för den forskande personalen är lägre än i övriga miljöer och landet som helhet. I jämförelse med flertalet av övriga miljöer inom högskolan har IMER-doktoranderna en låg medelålder, ungefär 30 år.

Tillsammans med Tema Etnicitet vid Linköpings universitet har IMER genomgått en internationell utvärdering administrerad av FAS (2003). I denna konstaterade utvärderarna att den internationella publiceringen är förhållandevis begränsad samt att arbetet med teori och begrepp ytterligare måste utvecklas, men att den existerande forskningen håller hög kvalitet och att den bör stödjas för att få egna examinationsrättigheter. Miljön har också fått ett betydande internt ekonomiskt stöd.

IMER har till sin miljö genomgående knutit personer med hög kompetens inom en rad olika ämnen. Förutom att tre av miljöns 33 lärare har IMER som sitt disputationämne, finns ett mycket stort antal ämnen representerade: Allmän språkvetenskap, Ekonomi, Ekonomisk historia, Etik, Etnologi, Historia, Juridik, Kulturgeografi, Kulturvetenskap, Litteraturvetenskap, Politisk sociologi, Religionsvetenskap, Socialantropologi, Sociologi och Statsvetenskap. Inom miljön finns därmed en rad olika forskningsinriktningar företrädda och bredden är också det som sägs karakterisera såväl miljöns olika inspirationskällor som dess strategiska publicering. För miljöns doktorander (mellan åtta och femton, beroende på om man beaktar hemvist eller forskningsämne) är bilden något splittrad men den viktigaste samarbetspartnern är tema Etnicitet vid Linköpings universitet, campus Norrköping, med vilken man har ett ömsesidigt bindande avtal. För närvarande finns fem IMER-doktorander som omfattas av det avtalet, tre har disputerat med IMER som ämne under de

två senaste åren. Övriga doktorander har fungerande lösningar inom den egna högskolan och i samarbete med andra universitet.

Etableringen och utvecklingen av IMER stämmer väl överens med Malmö högskolas uppdrag att motverka social snedrekrytering till högre studier. Det finns en nära koppling till det omgivande närsamhället. För att stärka och utveckla IMER-forskningen har Malmö kommun tillsammans med sitt fastighetsbolag sedan 2000 sponsrat en årligt återkommande gästprofessur, Willy Brandt-professuren, en forskarassistent och en doktorandtjänst.

IMER etablerades som ett eget flervetenskapligt ämne och startade sina första kurser ht 1997. Studenter inom grundutbildningen kan ha IMER som huvudämne inom sin kandidatutbildning. Sett i ett vetenskapligt perspektiv är det ett ungt ämne som konstruerats genom ett politiskt beslut att ”forskningsresurser fördes samman till en flervetenskaplig struktur med problemorienterad ansats för verksamheten” (Budgetpropositionen 1996/97). Det är inte ett ämne som har skapats i direkt relation till någon existerande profession eller explicita inomvetenskapliga forskningsfrågor eller studieobjekt. Det är dock ett strategiskt kunskapsområde som stöd för de professionsutbildningar som utgör kärnverksamheten vid Malmö högskola. Tiden för etableringen av IMER sammanfaller med effekterna av den djupa ekonomiska kris som Sverige genomgick under 1990-talet. Som Välfärdsboksutredningen senare bekräftade, drabbade den ”in-vandrare, ungdomar och ensamstående mammor hårdast”. Problemen blev mycket kännbara för Malmö kommun, liksom för andra storstäder, och har genererat forskningsfrågor med hög grad av samhällsrelevans. IMER-gruppen framhåller också följaktligen i självvärderingen samhällsrelevansens stora betydelse för den egna forskningens profilering.

Det kan vidare konstateras att IMER framgångsrikt har etablerat samspel och samarbeten inom den egna högskolan och med det omgivande samhället. Genom avtal med olika partner har man skapat goda möjligheter för doktoranderna att avlägga doktorsexamen vid andra lärosäten.

IMER som forskningsmiljö utmärks således av såväl bredd som samhällsrelevans. Beteckningen IMER är en stark identitetsmarkör för miljöns lärare.

Det finns dock skäl att något stanna upp och problematisera styrkorna och svagheterna i att ha just bredd, mångfald och samhällsrelevans som principer för en framgångsrik forskningsmiljö med sikte på att härbärgera en egen bärkraftig forskarutbildning. Det är uppenbart att miljöns nuvarande organisatoriska modell bygger på idén att forskningen bör organiseras så att förutsättningar skapas för kopplingar och möten mellan en mångfald av olika områden och aktiviteter, och att det är i de dynamiska mötena som drivkrafterna till framtida kunskapsstillkott finns. Det är också i den andan som IMER etablerats och verkar. Man kan emellertid inte bortse från att det kan bli för många mål att uppnå och att fördjupning och ämnesutveckling kan bli lidande. Tvärvetenskap uppmuntras visserligen ofta från överordnande myndigheter men samtidigt lever den traditionella fakultetsindelningen kvar och befästs också till stor del genom de existerande forskningsrådets områdesindelningar. Framkomligheten för forskningsmiljöer med mångfald kan naturligtvis stärkas inom den egna högskolan, vilket också har skett. Det måste dock ske på sådant sätt att kvaliteten och kommunikationen med det vetenskapliga samhället nationellt och internationellt garanteras.

Malmö högskola har en rad olika professionsutbildningar som bas. Det gäller emellertid inte för IMER i samma utsträckning. Forskningsmiljön har onekligen ett stort område att täcka och utmärks av bredd såväl till innehåll som till metoder. Man har som nämnts ovan nio forskningsprofiler med relation till grundutbildningen, ”men forskningsområdet IMER är både bredare än ’kärnämnet IMER’ och smalare än områdets nio grundutbildningar” (Forskningsmiljöer 2006, s. 49). Forskningsmiljöns innehåll beskrivs som att det

handlar om frågor kring utvandring, invandring och återvandring, om den internationella migrationens dynamik, om migrationspolitik, om integrationsprocesser och om etniska relationer under en eller flera generationer som grund för migration eller som följd av migration, samt om såväl invandrade som inhemska minoriteter. (ibid., s. 47)

När IMER beskrivs utifrån grundutbildningens perspektiv tillkommer ytterligare innehållsliga aspekter, bland annat identitetsprocesser, och de perspektiv som berörs är ”såväl lokala som globala och såväl historiska som nutids-

orienterade” (Ansökan om tvåårig masterutbildning i IMER). Vidare betonas tillägandet av ett ”flervetenskapligt förhållningssätt”.

En närmare granskning av vad man faktiskt forskar om visar att frågor om populistiska rörelser, mångfald inom olika välfärdsinstitutioner samt segregationen i stadsmiljöer framstår som huvudfäroarna. Därtill kommer en rad andra olika projekt vid sidan av huvudstråken. I beskrivningarna av sin miljö pekar IMER-gruppen också på att profilerna

utgör basen i forskningsmiljön som helhet men det är viktigt att betona att de går in i varandra på olika sätt. Gränserna dem emellan är med andra ord inte intakta utan ambitionen är att forskningsfrågorna inom miljön belyses från så många olika innehållsliga perspektiv och infallsvinklar som möjligt för att åskådliggöra de komplexa samhällsomvandlingar som studeras och analyseras. (Ansökan om IMER-master)

I många fall är det också svårt att avgränsa centrala IMER-områden från forskning inom andra miljöer. Tematiseringen av den postindustriella staden, som nu är ett strategiskt viktigt område inom miljön Urbana studier, kunde lika gärna finnas inom miljön IMER. Liknande synpunkter kan framföras i relation till flera andra forskningsområden.

Forskningsmiljön IMER bidrar förtjänstfullt till Malmö högskolas kvaliteter inom området humaniora och samhällsvetenskap men utvärderingsgruppen vill ändå peka på att det finns en obalans i målet att vara bred i orienteringen och samtidigt klara teoretisk fördjupning och begreppsutveckling. Det är tveksamt om man inom miljön kan upprätthålla en kritisk massa med ett gediget vetenskapligt ansvar för alla de nio profiler som anges plus diverse andra områden som man vill inkludera i miljön. Tveksamheten är desto större som lärarna i den egna självvärderingen understryker att de har begränsad tid till egen forskning, bland annat beroende på begränsade ekonomiska resurser och svårigheter att skapa en sammanhållen miljö och seminariekultur. Den tidigare nämnda utvärderingen från FAS innebär ett erkännande av miljöns kvalitet samtidigt som den pekar på behovet av tydligare teoretisk fördjupning och kommunikation med det vetenskapliga samhället. Den vetenskapliga produktionen är fortfarande begränsad liksom den externa finansieringen. Utvärderingsgruppen tolkar detta sammantaget som ett behov av inre konsolidering mot färre profiler.

Den 1 januari 2007 startar ett nytt högskolegemensamt flervetenskapligt forskningsinstitut vid Malmö högskola inom forskningsfältet ”Migration, mångfald och välfärd”. Institutet skall vara fristående från högskolans indelning i områden och fakulteter men berör i hög grad IMER-miljöns olika inriktningar. Inrättandet av ett institut innebär rimligen att forskningsresurser koncentreras och att forskningens villkor stärks. Det kan innebära att resurser omfördelas från IMER-miljön till det nya institutet. Lokaliseringen av den tidigare nämnda externfinansierade Willy Brandt-professuren antyder det. Kanhända får IMER-miljön genom detta ett unikt tillfälle till konsolidering av sina strategiska områden för att kunna dra nytta av samverkan med den vidare miljö som institutet kommer att erbjuda. Det kan på sikt också ge bra förutsättningar för en egen forskarutbildning. Mot denna bakgrund anser gruppen att ett fortsatt samarbete med Tema Etnicitet och andra nu existerande partner utgör det mest realistiska alternativet för att i nuläget bedriva forskarutbildning.

Kultur, språk och medier

Kultur, språk och medier tillhör de större forskningsmiljöerna om man ser till den interna resursfördelningen. Vad gäller externfinansiering tillhör miljön dock inte de starkare. Miljön har 22 heltidsekvivalenter, varav fem professorer. Medelåldern bland forskarna är 47 år vilket är lägre än snittet för högskolan.

Forskningsmiljön består av tre delmiljöer: Kultur och medier som tillhör området K3, Kultur, språk och medier som tillhör LUT samt Språk och kultur som tillhör IMER-området. Beredningsprocessen för självvärderingen speglar den tydliga uppdelningen inom forskningsmiljön eftersom arbetet i stort sett bedrivits inom de olika delmiljöerna.

Inom forskningsmiljön finns två forskarutbildningar, Svenska med didaktisk inriktning (Smdi) vid LUT och Medie- och kommunikationsvetenskap vid K3. Lunds universitet är ansvarigt för den förstnämnda forskarutbildningen som genomförs i samarbete med Språk- och litteraturcentrum. Samarbete om kurser och seminarier inom forskarutbildningen finns också med Växjö universitet, som är värduuniversitet för nationella forskarskolan i Svenska med didaktisk inriktning. För tillträde till forskarutbildningen krävs minst två års lärarerfaren-

het. Doktoranderna i Smdi utgörs till största delen av kvinnor med en mångårig lärarerfarenhet bakom sig. Den höga medelåldern bland doktoranderna har uppmärksammats och vid den senaste antagningen antogs två män i trettioårsåldern.

För forskarutbildning i Medie- och kommunikationsvetenskap finns samverkan med fakulteten för ekonomi, kommunikation och IT vid Karlstads universitet. Utlysningen våren 2006 av de första doktorandtjänsterna inom Kultur och medier lockade 23 väl kvalificerade sökande från hela landet. Forskarutbildningen är unik på så vis att den bygger på både gestaltande och teoretiska delar och anknyter därmed till utformningen av forskarutbildningen i Interaktionsdesign.

Forskarna i miljön är produktiva och flera har varit gästforskare vid utländska universitet. De är också i påfallande grad engagerade i uppdrag utanför högskolan som styrelseledamöter i olika kulturorgan eller som litteraturkritiker. Forskarna är således starka inom sina egna fält och forskningsmiljön tycks därför främst vara en bas för forskare som huvudsakligen arbetar med projekt inom det egna ämnet. Detta blir särskilt tydligt om man ser på litteraturvetarna i forskningsmiljön som har olika specialiteter som arbetarlitteratur, engelsk litteratur och litteraturvetenskaplig genusforskning. I samtalet med forskarna framkom också att miljön inte främst präglas av forskningssamarbeten utan mer är en mötesplats som är berikande för den egna forskningen. Forsknings-samarbetena sker således inte inom miljön utan riktar sig utåt mot andra miljöer. Kultur och medier samarbetar med Interaktionsdesign och IMER, medan Språk och kultur är inriktad mot IMER och Lärarutbildningen. I självvärderingen anges också som en svag punkt att de tre delarna i forskningsmiljön inte haft särskilt många gemensamma aktiviteter. Det framkom heller inte vid mötet med forskarna hur man skulle kunna utveckla forskningsmiljön så att de tre delarna samverkar mer. Det är därför inte helt uppenbart vilken funktion forskningsmiljön Kultur, språk och medier har eller bör ha inom högskolan. En administrativ konstruktion kan knappast sägas utgöra en verklig forskningsmiljö om det inte finns en tydlig profil och samarbete mellan forskarna.

Ser man på forskningsmiljöns övergripande mål ”att utveckla nya metoder, synsätt och teorier med vars hjälp kulturens roll i olika samhällsprocesser bättre kan förstås” kan man konstatera att forskarna inom sina olika ämnen bedriver forskning som bidrar till att uppfylla målet. För att ge forskningsmiljön en profil är dock målbeskrivningen alltför allmän. Vad som skulle kunna profilera forskningsmiljön är ansatserna att förena gestaltande och teoretisk reflektion, något som visas bl.a. i forskarutbildningen i Kultur och medier och i EU-projektet New Millennium, New Media. Litteraturvetarna i miljön arbetar också med att utforska skönlitteraturen som kunskapsform och examensarbeten i Medie- och kommunikationsvetenskap innehåller både essäistiska och teoretiska delar. Det finns således intressanta ansatser till nytänkande rörande vetenskapligt arbete inom det humanistisk-samhällsvetenskapliga området som skulle kunna föras vidare. Här tycks dock inte den nuvarande forskningsmiljön utgöra ett självklart centrum eftersom de mest utvecklade profilskapande samarbetena sker utanför miljön.

Utvärderingsgruppen anser att det är nödvändigt med en tydligare profil och att den skulle kunna bestå i utvecklingen av gestaltande och teori med utgångspunkt i de ämnen som finns i forskningsmiljön. Miljön skulle då behöva omorganiseras för att stärka profilen. Enligt utvärderingsgruppen är en möjlighet att låta forskningsmiljöerna Interaktionsdesign och Kultur och medier bilda en gemensam forskningsmiljö. De forskare inom litteraturvetenskap som arbetar med att utveckla ämnet genom en ny syn på skönlitteraturens roll i forskningsprocessen skulle ingå i den nya forskningsmiljön, medan litteraturvetare och språkforskare som arbetar med IMER-frågor bör höra till IMER-miljön. Om Lärarutbildningen får möjlighet att utveckla ”Utbildningsvetenskap med inriktning ...” borde Svenska med didaktisk inriktning ingå i den forskarutbildningen. Att samla den forskning som inriktas mot didaktik, oavsett om den rör matematik eller svenska, ter sig rimligt för att stärka didaktikfältet och även möjligheterna att inrätta ett utbildningsvetenskapligt vetenskapsområde vid högskolan.

Naturvetenskapens, matematikens och teknikens didaktik

Den förhållandevis unga och lilla forskningsmiljön Naturvetenskapernas, matematikens och teknikens didaktik (NMT-didaktik) är mångvetenskaplig såtillvida att lärarna där representerar ett brett spektrum av kompetenser. Enligt högskolans ansökan om rätt att utfärda masterexamen i utbildningsvetenskap har de deltagande forskarna sin bakgrund i bland annat pedagogik, fysik, miljövetenskap, etnologi, tillämpad matematik, kemi, ämnesdidaktik och interaktionsdesign. Av miljöns 15 vetenskapligt fullt kompetenta lärare har fem disputerat i pedagogik, tre i didaktik, en i etnologi och sex i naturvetenskapliga ämnen.

I överensstämmelse med Malmö högskolas övergripande organisationsidé kan man anta att forskningsmiljön NMT-didaktik är öppen för deltagande av forskare från flera områden, särskilt som de utbildningsvetenskapliga perspektiven inom miljön inte är begränsade till den vanliga skolan utan inkluderar även vuxnas behov av matematisk och naturvetenskaplig förkovran i det moderna samhället. För närvarande synes dock forskningsmiljön NMT-didaktik i stort sett utgöras av forskare som administrativt hör till och är verksamma som lärare på enheten Natur, Miljö och Samhälle i Lärarutbildningen.

I den lokala uppläggningsen av lärarutbildningen ingår ambitionen att ett mått av forskning ska utgöra ett kontinuerligt integrerat inslag redan i grundutbildningen. Något liknande torde kunna sägas om de flesta högskoleutbildningar, ifall man till forskningen räknar grundutbildningsstudenternas examensuppsatser. Normalt gör man väl ändå inte det, eftersom den kvalificerade universitetsforskningen sällan brukar vara beroende av vad som vetenskapligt kan presteras inom grundutbildningen. Att Malmö högskola särskilt framhåller den aktiva och målmedvetna integrationen mellan grundutbildning och forskning får därför antas motsvara en viss spännvidd hos de vetenskapliga aktiviteterna i det som betecknas som forskningsmiljön NMT-didaktik. Å ena sidan förekommer forskningsprojekt med aktivt deltagande av elever och icke forskarutbildad personal, delvis i form av aktionsforskning. Å den andra finns inom miljön också viktiga inslag av metodologiskt mer

traditionellt styrd forskning. Som utifrån kommande iakttagare får man intrycket att denna blandade och mångsidiga forskningsmiljö präglas av såväl vitalitet och utvecklingsvilja som höga inomvetenskapliga kvalitetsambitioner.

Forskningen inom miljön är intimt förbunden med Lärarutbildningens vilja att utveckla "Utbildningsvetenskap med inriktning..." som ett lärarutbildningsnära ämne för masterexamen och, på sikt, doktorsexamen. Varför det planerade ämnet föreslås få inriktningen "matematik och naturvetenskap" när miljöns namn har begreppen "matematik" och "naturvetenskap" i omvänd ordning är dock oklart. Kanske är det en tillfällighet, kanske vill högskolan med detta signalera någonting? Det är inte heller alldeles enkelt att förstå varför "teknik" saknas i det tilltänkta masterämnets beteckning. Av forskningsmiljöns självvärdering framgår att man har målet att "öka antalet forskarstuderande i matematik- och i teknikdidaktik" och att man vill öka sin handledarkompetens i naturvetenskapernas "och teknikens" didaktik. Det innebär ju att man redan idag i själva verket har forskarstuderande i naturvetenskapernas och teknikens didaktik, även om dessa doktorander formellt är antagna i pedagogik. Om, vilket förefaller sannolikt, Malmö högskola har målet att doktorander i framtiden även ska kunna antas i ett ämne som inkluderar teknikdidaktik – antingen det sker via någon annan högskolas behörighet eller genom att Malmö högskola får egen examinationsrätt – bör man överväga behovet av en masterutbildning som också explicit inbegriper teknikdidaktik, exempelvis Utbildningsvetenskap med inriktning mot matematik, naturvetenskap och teknik.

Det övergripande syftet att höja samhällets bildningsnivå inom naturvetenskap och teknik har politisk medvind, vilket bland annat återspeglas i att de externa resursbidragen till forskning och forskarutbildning i NMT-didaktik är förhållandevis stora (66 %). Det är särskilt uppenbart vid en jämförelse med forskningsmiljön Pedagogik. Den senare har nästan fem gånger så stora direkta anslag som NMT-didaktik men endast 1,8 gånger så stora externa bidrag. En verksamhets samklang med tidsandan skapar ibland misstanken att den styrs av krass opportunist snarare än av genuin vetenskaplig hängivenhet och kompetens. Utvärderingsgruppen hyser emellertid ingen tvekan om att

forskningsmiljöns verksamhet verkligen svarar mot ett reellt behov i dagens skola och samhälle och att miljön har goda förutsättningar att ge väsentliga bidrag till kunskapsutvecklingen på området. I samhällsdebatten om skolfrågor förekommer inte sällan en polarisering mellan sådana perspektiv som tar sin utgångspunkt i elevernas behov av fackkunskaper och färdigheter å ena sidan och sådana som betonar vikten av olika psykologiska och sociala aspekter på elevens situation å den andra. Bland annat den forskning som bedrivs inom forskningsmiljön NMT-didaktik visar emellertid på behovet av en mera konkret och nyanserad kunskap om hur sådana perspektiv i praktiken samverkar i lärandesituationen. Att inte ens lärarutbildningen själv i sin egen utbildande praxis har fullt grepp om så fundamentala didaktiska frågor framgår exempelvis av lektorn Margareta Ekborgs avhandling (2005) om lärarstudenters begreppsförståelse i biologi och ekologi. Tydligt finns det en betydande okunnighet om hur studenternas inställning till studierna möter eller inte möter högskolornas uttalade syften och mål med undervisningen. Detta torde försvåra för studenterna att tillägna sig en tillräckligt djup förståelse, vilket i sin tur inverkar menligt på deras framtida skolelevs möjligheter. På liknande sätt kan säkert matematikdidaktisk forskning av den typ som bedrivs inom miljön bidra till en förbättrad matematikundervisning i vid mening.

Den påtagliga och programmatiska integrationen av pedagogisk och naturvetenskaplig kompetens inom miljön gör att man kan ställa sig frågan inom vilket vetenskapsområde som verksamheten ska anses höra hemma. Kanske kan den frågan besvaras olika beroende på om man ställer den utifrån grundutbildningens eller forskningens perspektiv. Grundutbildningen i matematik och naturvetenskap kräver naturligtvis att lärarna är kompetenta inom det naturvetenskapliga vetenskapsområdet. Så beskrivs följaktligen flera av dem i högskolans ansökan om rätt att utfärda masterexamen. Forskningen inom miljön förefaller emellertid i första hand att sikta till ny kunskap om lärandets processer, inte om fundamentalt nya insikter i matematik, naturvetenskap eller teknik. Ur forskningssynpunkt kan miljön därför tveklöst bäst beskrivas som tillhörande det humanistisk-samhällsvetenskapliga området. Malmö högskola har för närvarande inte rätt att på egen hand bedriva forskarutbildning inom vare sig naturvetenskapligt eller humanistisk-

samhällsvetenskapligt vetenskapsområde. För att kunna utbilda och examinera doktorander i utbildningsvetenskap behöver högskolan därför hjälp av något lärosäte med humanistisk-samhällsvetenskapligt vetenskapsområde. Det är viktigt att ett sådant samarbete kan komma till stånd så att den intressanta och nydanande utvecklingen i Malmö, inte minst inom forskningsmiljön NMT-didaktik, inte avstannar. Emellertid illustrerar den integrerade verksamheten inom lärarutbildningen i Malmö att man med fog kan ställa frågan om det inte också borde finnas ett officiellt vetenskapsområde med särskild inriktning på just lärarutbildningens behov.

Forskningsmiljön NMT-didaktik är självklart relevant för högskolans strategiska fält Lärande för framtidens samhälle och Teknik och människa. Men också fältet Kultur, medier och design synes ha en viktig relation till NMT-didaktik, eftersom människors interaktion med nya digitala apparater och medier förutsätter ett kontinuerligt tekniskt lärande men också, och kanske väsentligare, skapar förutsättningar för nya utbildningsmetoder och hjälpmedel. Eftersom en del viktiga forskningsfrågor inom miljön NMT-didaktik tar sikte på hur lärandesituationen påverkas av elevers psykosocialt betingade förförståelse, torde forskningsmiljön även kunna ha relevans för fältet Migration och etnicitet.

Forskningsmiljön NMT-didaktik har inte funnits så länge att dess kvalitet som miljö för forskarutbildning kan bedömas med utgångspunkt i färdiga avhandlingar. Ett antal faktorer talar emellertid indirekt för att miljön har goda förutsättningar att bära en uthållig forskarutbildning. Viktigast härvidlag är att miljön till sig har kunnat knyta flera kvalificerade handledare på professors- och docentnivå och har hela 16 disputerade lärare. Till den ljusa bilden hör också att miljön spelar en aktiv roll i flera nationella och internationella vetenskapliga sammanhang som har betydelse för kvalitetsjämförelser och normbildning inom NMT-didaktiken. Sammanfattningsvis anser utvärderingsgruppen att forskningsmiljön bidrar positivt till Malmö högskolas profil på det humanistisk-samhällsvetenskapliga vetenskapsområdet.

Pedagogik

Forskningsmiljön Pedagogik kan vad gäller verksamhetens innehåll sägas motsvara forskningen vid den institution för pedagogik som fanns vid Malmö högskola 1998–2001. Under åren 1977–1998 tillhörde den Lunds universitet som en av två skilda institutioner för pedagogik. Forskningsmiljöns tidigaste ursprung är dock inte i Lund utan utgörs av den självständiga lärarhögskola som startade i Malmö redan 1960 (som landets andra efter Lärarhögskolan i Stockholm) och vars forskning byggdes upp kring en då nyinrättad professur i ”praktisk pedagogik”. Den nuvarande Malmö högskolas forskning och forskarutbildning i ämnet pedagogik har således en lång historia, vilket har bidragit till att göra ämnet till en tydlig och omfattande del av den nuvarande högskolans profil.

I ekonomiska termer är forskningsmiljön Pedagogik ungefär dubbelt så stor som genomsnittet av högskolans nio största forskningsmiljöer. Den är också ämnesmässigt homogenerare än övriga större forskningsmiljöer. Praktiskt taget alla vetenskapligt kompetenta lärare i forskningsmiljön Pedagogik har disputerat i just pedagogik (32 av 35 personer; 26 av 28 heltidsekvivalenter). Pedagogik är också forskarutbildningsämnet för 61 av miljöns 63 doktorander; två har antagits i Pedagogiskt arbete vid Umeå universitet.

Mot denna bakgrund är det lätt att förstå att såväl termen som begreppet ”pedagogik” kan ha en viktig identitetsskapande betydelse för forskningsmiljöns lärare och studenter och att dessa tenderar att slå vakt om ämnet. Den organisatoriska apparat som tidigare motsvarade och tydligt symboliserade ämnet Pedagogik tunnades ut när den pedagogiska institutionen upplöstes 2001. Området Lärarutbildningen – ett av Malmö högskolas sex ”områden” – är sedan dess organiserat i fem olika ”kunskapsfält” (Individ och samhälle; Kultur, språk, medier; Lek, fritid, hälsa; Natur, miljö, samhälle; Skolutveckling och ledarskap) vid fem motsvarande administrativa ”enheter” inom området. Lärarna i pedagogik är sedan 2001 organisatoriskt utspridda på dessa enheter.

Ett par av Lärarutbildningens fem enheter korresponderar ganska klart mot två av högskolans forskningsmiljöer: enheten Kultur, språk och medier

(forskningsmiljön med samma namn) och enheten Natur, miljö och samhälle (forskningsmiljön NMT-didaktik). Härigenom får vissa av lärarna inom forskningsmiljön Pedagogik en naturlig kontakt även med dessa andra forskningsmiljöer. Ytterligare några pedagogiklärare har en liknande dubbel tillhörighet till forskningsmiljöer genom att ingå i både miljön Pedagogik och någon av miljöerna Historiska studier, Idrottsvetenskap eller IMER. En anknytning av fler pedagogiklärare till andra forskningsmiljöer vore också i princip tänkbar.

Att den i sig mycket homogena forskningsmiljön Pedagogik således överlappar med andra forskningsmiljöer är i linje med Malmö högskolas övergripande ambition att stimulera samverkan över traditionella ämnes- och fakultetsgränser. En liknande ambition finns också på andra högskolor men sällan så systematiskt och målmedvetet genomförd som i Malmö, där traditionella ämnesinstitutioner på det hela taget saknas. Ämneshomogeniteten i forskningsmiljön Pedagogik kan således sägas avvika från det typiska mönstret vid Malmö högskola. Mot den bakgrunden framstår reformen 2001 som ett konsekvent steg i högskolans utveckling. Till utvärderingsgruppen har inte framförts något som skulle tyda på att den organisatoriska breddningen av pedagogikämnets integration i högskolans verksamhet har haft några påtagligt negativa effekter på kvaliteten eller omfattningen av forskningen och forskarutbildningen på högskolan som helhet. Istället kan man tydligt uppfatta en positiv och närmast entusiastisk vilja till konstruktiv vidareutveckling av forskning och forskarutbildning i anslutning till utbildningen av lärare.

Det framgår dock av rapporteringen från forskningsmiljön Pedagogik att man där i viss mån bekymrar sig över att just ämnet Pedagogik skulle kunna skadas, eller i varje fall trängas alltför mycket tillbaka, genom att den särskilda pedagogikinstitutionens upplösning nu följs av ett arbete med att utveckla nya typer av forskarutbildningar med delvis andra inriktningar och benämningar än Pedagogik. Pedagogiklärarna anser visserligen att forskarutbildningarna ”vid Lärarutbildningen står inför en omstrukturering som är fruktbar ur många aspekter.” Men man oroas av att forskningen och forskarutbildningen i Pedagogik kan tvingas genomgå ”en nedrustning genom att pedagogikens

resurser förs över till utbildningsvetenskap vari pedagogiken har en aktiv del, men som inte motsvarar hela det forskningsfält som pedagogiken ansvarar för och är vetenskapligt produktiv inom.”

Farhågan har säkert ett visst berättigande i så måtto att, rent allmänt, aktiva utvecklingsinsatser inte sällan kräver omprioritering av befintliga resurser. I det perspektiv som ges av utvärderingsgruppens uppdrag framstår det som viktigt att fråga sig om det pågående utvecklingsarbetet lämnar tillräckligt utrymme för en fortsatt stark forskning och forskarutbildning i just ämnet Pedagogik, samtidigt som det gynnar en önskvärd framväxt av också andra forskarutbildningar inom det utbildningsvetenskapliga eller pedagogiska fältet i vid mening, delvis genom aktiv medverkan av lärare i Pedagogik. Det framgår inte alldeles klart vid tidpunkten för utvärderingsgruppens platsbesök hur relationerna mellan olika tänkta, till lärarutbildningen knutna, forskarutbildningar kommer att bli. Gruppen måste därför inskränka sig till några principiella synpunkter på dels forskningsmiljön och ämnet Pedagogik, dels det nu under diskussion varande nya forskarutbildningsämnet ”Utbildningsvetenskap med inriktning...”

Tillsammans med flera andra ämnesspecialiteter är ämnet Pedagogik ett tämligen självklart inslag i utbildningen av lärare för barn- och ungdomsskolan (inklusive förskolan). Dessutom bör det kunna ha betydelse för högskolors pedagogiska självreflexion, kanske särskilt på en högskola som, i likhet med den i Malmö, vill profilera sig som utbildare för olika professioner. Förutom sin tillämpade betydelse för olika professionsutbildningar är Pedagogik också ett väletablerat och brett vetenskapligt kunskapsområde i sin egen rätt. Som sådant behöver ämnet inte, och kan rimligen inte, reproducera precis samma faktiska forskningsinriktningar på varje högskola. Redan det faktum att den första professuren i Malmö gavs beteckningen ”praktisk pedagogik” antyder en medvetenhet om detta förhållande och dessutom en önskan om en viss typ av inriktning svarande mot just lärarutbildningens behov. God akademisk tradition liksom högskolelagens bestämmelser gör det inte önskvärt eller tillåtet att alltför detaljerat försöka styra lärarnas val av forskningsuppgifter. Det är ändå tänkbart att den pågående översynen av organisation och studieplaner i Malmö

kan påverka forskningsmiljön Pedagogik till att även fortsättningsvis lägga särskild vikt vid tillämpade forskningsproblem av betydelse för lärarutbildningen – i överensstämmelse med den första professurens beteckning – medan andra sidor av det breda pedagogikämnet ges förhållandevis mindre uppmärksamhet. Om så sker bör det enligt utvärderingsgruppens uppfattning inte läggas forskningsmiljön eller högskolan till last som en brist. Snarare tvärtom. Med hänsyn till önskvärdheten av effektiv resursanvändning i högskolesystemet och till det faktum att ämnet Pedagogik också finns väl företrätt på så nära håll som Lunds universitet, skulle en fortsatt medveten fokusering av den pedagogiska forskningen på lärarutbildningens och andra professionsutbildningars behov kunna bidra till att skärpa Malmö högskolas profil.

Upplösningen 2001 av den pedagogiska institutionen synes ha motiverats av en önskan att förbättra både grund- och forskarutbildningarna inom Lärarutbildningen som helhet. Tillsammans med den utveckling av nya magister-, master- och doktorsutbildningar som för närvarande pågår innebär utspridningen av pedagogiklärarna på flera enheter att det enskilda ämnet Pedagogik inte får en fullt så dominerande ställning som tidigare. Någon påtaglig risk för att ämnet kan komma att bli alltför svagt, eller till och med försvinna, tycks dock inte föreligga. Med hänsyn till den pedagogiska forskningens omfattning och dokumenterade kvalitet bedömer utvärderingsgruppen det som naturligt och riktigt att ämnet finns kvar vid högskolan, inte bara till gagnet utan också i påtaglig mån under sin traditionella beteckning, ”Pedagogik”.

Den lösning som högskolan hittills har valt för att vårda pedagogikämnets identitet kan sägas bestå av tre komponenter: 1) en forskarutbildningsnämnd för Pedagogik; 2) ett enhetsövergripande ”pedagogikforum” med egen samlingslokal och koordinator på deltid (5 %); 3) forskningsmiljön Pedagogik.

Forskarutbildningsnämnden är administrativt underställd forskningsnämnden vid området Lärarutbildningen. Det yttersta ansvaret för forskarutbildningens kvalitet bärs emellertid av den samhällsvetenskapliga fakultetsnämnden vid Lunds universitet som också innehar behörigheten att examinera. Malmö högskolas beroende av Lunds universitet i detta hänseende tycks allmänt uppfattas som en ren formalitet, ett förhållande som kan förstås i ljuset av den

ovan relaterade historiken. Såvitt utvärderingsgruppen kan bedöma har det i praktiken självständiga agerandet i Malmö inte inneburit några egentliga problem. Emellertid är samband som endast är formella olyckliga inslag i en ledningsorganisation, eftersom det skapar otydlighet och kan undergräva viktiga aktörers vilja och förmåga att ta ansvar på rätt sätt. Det är därför logiskt att Malmö högskola i flera sammanhang uttrycker en stark önskan om att få en bredare egen formell behörighet att helt ansvara för forskarutbildning och i den meningen bli mer oberoende av andra universitet och högskolor. Så länge som den behörigheten saknas i Malmö är det enligt utvärderingsgruppens mening viktigt att Lärarutbildningen vid Malmö högskola försöker att utveckla så konstruktiva aktiva relationer som möjligt till Lunds universitet. Givetvis har fakultetsnämnderna i Lund också ett stort ansvar för att så långt möjligt medverka till att utveckla forskarutbildningen i Malmö.

Vad gäller lärarutbildningen påminner den formella relationen mellan Malmö högskola och Lunds universitet mycket om den som länge rått mellan Lärarhögskolan i Stockholm och Stockholms universitet. I Stockholm synes nu verkligheten tvinga fram en djupare reell integration av de båda högskolornas verksamheter. Malmö högskolas bredare utbildningsuppdrag och vilande ansökan om universitetsstatus gör det naturligtvis inte alls möjligt att organisatoriskt jämställa Malmö högskola med Lärarhögskolan i Stockholm. Ändå kan nog utvecklingen på lärarutbildningens område i Stockholm sägas understryka betydelsen av att man också i Malmö-Lund tar möjligheterna till samverkan på konstruktivt allvar.

Historien och det stora antalet doktorander torde förklara varför pedagogikämnet (liksom Svenska med didaktisk inriktning) har en egen forskarutbildningsnämnd, medan det inte finns någon motsvarande särskild nämnd för forskarutbildningarna i exempelvis Historiska studier eller Idrottsvetenskap. I hos Högskoleverket inneliggande ansökningar om rätt att få utfärda masterexamen finns visionen att området Lärarutbildningen i framtiden kommer att ge forskarutbildning i de fyra ämnena Pedagogik, Historiska studier, Idrottsvetenskap och Utbildningsvetenskap. Om det då bör finnas ytterligare forskarutbildningsnämnder vid sidan av nämnden för Pedagogik, eller om forskarut-

bildningen i Pedagogik bör utgöra en del av ansvaret hos en mer övergripande nämnd, torde vara en praktisk mer än en principiell fråga. Pedagogikämnets identitet kan under alla förhållanden tydliggöras av studieplanerna och av existensen av ett levande pedagogikforum.

Huruvida i ett framtida läge också den officiella forskningsmiljön Pedagogik förtjänar att prioriteras som hittills är det svårare att idag ha en uppfattning om. I sin självvärdering menar forskningsmiljön Pedagogik att den ”fångar de tvärgående frågorna i lärarprogrammen, de som inte materialiseras i de framväxande huvudämnesrelaterade forskarutbildningarna i utbildningsvetenskap.” Som vetenskapligt mål förefaller deklARATIONEN fullt trovärdig, även för framtiden. Dock ingår pedagogiklärare redan nu i andra, mer tvärvetenskapligt sammansatta forskningsmiljöer och det är tänkbart, om än inte självklart, att så kommer att vara fallet i ännu högre grad i framtiden. Högskolans organisation och prioritering av formella forskningsmiljöer bör reflektera den vetenskapliga kvalitet och utvecklingskraft som olika miljöer faktiskt förmår att utveckla. Det finns knappast något egenvärde i att vare sig upp- eller nedprioritera just den ämnesshomogena forskningsmiljön Pedagogik.

Utvärderingsgruppen anser att forskningsmiljön Pedagogik i dag har en sådan vetenskaplig styrka att den på ett betydelsefullt sätt bidrar till Malmö högskolas profil och kvalitet inom området humaniora och samhällsvetenskap. Det ligger i pedagogikämnets natur att kunna ha breda kontaktytor mot andra ämnen. Forskningsmiljön Pedagogik skulle därför mycket väl kunna vara relevant för samtliga Malmö högskolas sex strategiska ”fält”. Att så är fallet är naturligtvis övertydligt beträffande fälten Professioners utbildning och yrkesverksamhet och Lärande för framtidens samhälle men gäller nästan lika uppenbart också för fälten Migration och etnicitet, Kultur, medier och design, Teknik och människa samt Hälsa och välfärd. Aspekter av lärande finns i alla.

Forskningsmiljön Pedagogik har lång erfarenhet och inarbetade rutiner för forskarutbildning och ansvarar f.n. för en dryg tredjedel av Malmö högskolas doktorander. Produktionen av vetenskapliga skrifter, särskilt böcker, utgör en signifikant del av vad som har utkommit från Malmö högskola under åren 2002–2005, även om den vetenskapliga produktionen inte har varit

exceptionellt omfattande i förhållande till forskningsmiljöns storlek och resurser. I relativa termer är externfinansieringen av miljön Pedagogik (41 % år 2006) jämförbar med externfinansieringen av forskning och forskarutbildning vid Malmö högskola som helhet och vid flera andra lärosäten (HSV-statistik för år 2005: Växjö 31 %, Mittuniversitetet 41 %, Karlstad 43 %, Malmö 43 %, Stockholm 43 %, Lund 55 %, riket 53 %). Ett memento inför framtiden kan dock vara att forskningsmiljön Pedagogik 2006 hade den lägsta externa finansieringsgraden bland de nio större forskningsmiljöerna (genomsnitt 56 %).

Forskningsmiljön har också de genomsnittligt äldsta lärarna, en påfallande stor andel äldre doktorander och en iögonenfallande lång genomsnittlig studietid för doktoranderna. Till en del kan doktorandernas höga ålder återspegla en förtjänstfull ambition inom Lärarutbildningen att vidareutbilda de egna odisputerade lärarna. Dock torde statistiken delvis förklaras av att en del registrerade doktorander är mer eller mindre inaktiva. Det senare förhållandet, tillsammans med lärarnas ålder och den i förhållande till andra forskningsmiljöer låga andelen externfinansiering, väcker tanken att miljöns stora tillgång, erfarenheten, kanske kan vara på väg att övergå i en viss mättnad eller trötthet. Det ökar naturligtvis i så fall den förväntan som man kan ha på att högskolan ska tillvarata de möjligheter till vitalisering som det pågående organisations- och studieplansarbetet kan erbjuda.

Av Malmö högskolas nu aktuella ansökan om att få utfärda masterexamina framgår att syftet är att skapa nya ämnen som bygger på grundnivåns ”huvudämnen”, det vill säga den blivande lärarens egentliga ”yrkesämnen” som didaktiskt integrerar traditionell ämnesteorier och lärandefrågor. Den närmare innebörden av detta och relationen till pedagogik och andra ämnen beskrivs på följande sätt:

Perspektiven blir dock bredare när studenten kommer upp på masternivå, och särskilt i den del som ligger efter Lärarexamen. Den starka inriktningen mot utbildningsfrågor kvarstår dock i Utbildningsvetenskap med inriktning mot... (clusternamn som bl. a. öppnar mot flera huvudämnen). Vi har sex inriktningar: Utbildningsvetenskap med inriktning mot Kultur, språk, medier, mot Matematik och naturvetenskap, mot Idrott, mot Individ, kultur, samhälle, mot Barndom, lärande och ämnesdidaktik samt mot Skolutveckling, profession och ledarskap. Inriktningarna inom

Utbildningsvetenskap bygger på huvudämnena, men också på de forskningsmiljöer som är etablerade på Lärarutbildningen.

Som denna ansökan visar kommer det att finnas flera masterutbildningar vid Lärarutbildningen. Det innebär att studenter ställs inför val när det gäller de fortsatta studierna. Ett exempel som samtidigt visar hur "Utbildningsvetenskap med inriktning mot ..." skiljer sig från andra masterutbildningar: En student som läst huvudämnet Historievetenskap och lärande kan sikta mot följande masterutbildningar vid Lärarutbildningen: Utbildningsvetenskap med inriktning mot Individ, samhälle och kultur om hon eller han är intresserad av utbildningsfrågor med historia som utbildningsinnehåll, Pedagogik om intresset har mindre med historia och mer med andra fokus på förskola, skola och utbildning för alla att göra, Historiska studier om historieintresset överväger och de didaktiska utbildningsfrågorna är mindre framträdande.

Utvärderingsgruppen konstaterar att ett utvecklingsarbete efter dessa linjer utgör ett ambitiöst försök att stärka lärarutbildningens forskningsanknytning på ett sätt som tar sin utgångspunkt i lärarrollen och som också harmonierar väl med Malmö högskolas övergripande strävan till integrerande samverkan mellan olika traditionella ämnen. Nya, för lärarutbildningen karakteristiska forskarutbildningar har också inrättats på andra håll i landet, i Umeå exempelvis under namnet "Pedagogiskt arbete".

Det finns idag för lite av forskarutbildning med nära anknytning till lärarutbildningen. Man bör därför välkomna allt seriöst utvecklingsarbete och inte lägga för stor vikt vid den terminologiska vaghet som på dagens utvecklingsstadium gärna åtföljer termer som "Pedagogik", "Pedagogiskt arbete" och "Utbildningsvetenskap". Det är dock givetvis viktigt att säkerställa den vetenskapliga kvaliteten i sådan forskarutbildning som ges eller planeras under delvis nya beteckningar. Vad gäller "Utbildningsvetenskap med inriktning..." vill utvärderingsgruppen peka på vikten av att det integrerande ämnet underbyggs av tillräcklig kompetens i de disciplinära vetenskaper som ingår. Så länge Malmö högskola saknar egen behörighet att meddela och examinera i andra vetenskapsområden än medicin, är det viktigt att den högskola som inrättar forskarutbildningsämnet "Utbildningsvetenskap med inriktning..." också tar ett reellt ansvar genom att vid behov medverka till en eventuell nödvändig kompetensförstärkning. Idealt sett bör lärarutbildningen vid ett universitet kunna innebära ett utnyttjande av universitetets hela fackkompetens på olika disciplinärt inriktade institutioner.

I konsekvens med att Malmö högskola har ingivit en ansökan om att få universitetsstatus, är det naturligt att man i Malmö gärna tänker sig att man i framtiden själv ska kunna inrätta ämnet "Utbildningsvetenskap med inriktning..." inte bara på avancerad nivå utan också på forskarnivå. Det är möjligt att Malmö högskola kan få den behörigheten inom överskådlig tid, men realismen i en sådan förväntan undandrar sig utvärderingsgruppens bedömning. En ansvarsfull planering måste under alla förhållanden ta med i beräkningen att det kan dröja innan Malmö högskola får examinationsrätt på forskarnivå. Det är därför angeläget att högskolan redan nu klargör vilket behörighetsskapande värde de tilltänkta masterutbildningarna kommer att ha för den student som vill fortsätta med doktorandstudier. Ett sådant klargörande torde knappast kunna ske på annat sätt än att Malmö högskola så snart som möjligt sluter avtal om detta med lämplig partnerhögskola eller -universitet. Eftersom Lärarutbildningen i sin forskarutbildning redan idag samverkar med universiteten i Lund (Pedagogik) och Umeå (Pedagogiskt arbete), kunde det ligga nära till hands att dryfta frågan åtminstone med dem. Men också andra högskolor med relevant vetenskapsområde är förstås tänkbara. Det väsentliga är att inte de studenter som eventuellt kommer att rekryteras till de nya masterutbildningarna blir hängande i luften.

Socialt arbete

Socialt arbete är ett etablerat kunskapsområde av betydelse för professionsutbildningen av socionomer vid sex av landets universitet. Sett i ett internationellt perspektiv var Sverige tidigt ute när det gäller forskning i Socialt arbete. Trots detta är Socialt arbete förhållandevis ungt som eget forskningsämne. Det föregicks under 1900-talets senare decennier av utredningar och diskussioner om placering och innehåll fram till att den första professuren inrättades i Göteborg 1979. Bakgrunden var att utbildningen av socionomer hade expanderat avsevärt under 1990-talet genom att delar av de tidigare kommunal- och landstingsdrivna vårdhögskolorna införlivats i det statliga högskoleväsendet.

Intresset för ämnet och dess forskning är mycket stort och det pågår en ständig dialog med olika avnämare inom olika offentliga verksamheter och de aktiva

forskarna. 2003 genomfördes en nationell utvärdering av ämnet på Högskoleverkets uppdrag. Utvärderarna konstaterade bland annat att det fanns vissa gemensamma drag för ämnet vid de befintliga forskarutbildningarna, att ämnet är underdimensionerat med forskning men att produktiviteten bland forskarna, givet de villkor som stått till buds, varit hög och väl i paritet med övriga ämnen inom det samhällsvetenskapliga området med betydligt längre och stabilare grund att stå på. Utvärderarna konstaterade vidare att forskningen täcker ett mycket brett fält och att den karakteriseras av ”fragmentering snarare än fokusering och profilering”.

I syfte att bygga upp forskning och forskarutbildning i Socialt arbete vid Malmö högskola har man tagit fasta på Högskoleverkets karakteristik och medvetet satsat på en koncentration och profilering, utan att därför kväva nya initiativ. Organisatoriskt finns Socialt arbete inom området Hälsa och samhälle, intill årsskiftet 2006/07 tillsammans med tidigare Enheten för biomedicinsk analytikerexamen, sjuksköterskeexamen samt examen i folkhälsovetenskap. För att bl.a. underlätta samarbete över utbildnings- och ämnesgränser har området därefter kraftigt omorganiserats och består nu av åtta enheter för utbildning och fyra för forskning. Hälsa och samhälle är en av högskolans två fakulteter inom det medicinska vetenskapsområdet.

Vid enheten Socialt arbete anordnas socionomutbildning med fyra olika inriktningar; Socialpedagogik, Mångkultur, Social omsorg och Verksamhetsutveckling. Även utbildning till äldrepedagoger anordnas vid enheten. Den forskning som för närvarande bedrivs inom forskningsmiljön Socialt arbete i Malmö är inte sprungen ur grundutbildningens organisering utan hämtar sin styrka ur tidigare framgångsrika samarbeten, nya samarbetsmöjligheter inom Hälsa och samhälle samt strategiska satsningar.

Forskningsmiljöns presentation av den aktuella verksamheten präglas av självreflektion och kreativa öppningar för en framtida utveckling. Man uttrycker en klar viljeinriktning att utveckla ”en teoretisk kärna och en fast empirisk plattform att stå på” och strävar efter att skapa ett samband mellan utbildning och forskning med anknytning till Malmö högskolas profilområden. Verksamheten inom de olika programmen bygger på att flera forskare skall

kunna pröva olika infallsvinklar inom samma område eller, uttryckt annorlunda, att varje program skall kunna inrymma olika forskningsplattformar. Man anger sex olika program, varav några är i full gång medan andra mer markerar en intresseinriktning för en framtida verksamhet.

Kön sexualitet och socialt arbete är ett sedan länge fungerande program, som startade i Göteborg 1993, med en omfattande produktion av såväl nationella som internationella skrifter och samarbeten inom vilka det producerats en rad avhandlingar. Genom överflyttningen till Malmö har programmet fått en tydligare profilering mot internationell migration och etniska relationer, helt i linje med Malmö högskolas profilering. Man har också knutits till ett nätverk kring HIV/AIDS vid Lunds universitet samtidigt som sambandet och samarbetet med Göteborg består. Det är en i alla avseenden välfungerande forskningsmiljö och bas för en forskarutbildning. Inom programmet har man tagit initiativ till en masterutbildning i sexologi med tillhörighet till det medicinska vetenskapsområdet.

Normöverträdelser, normkonflikter och sociala interventioner är av ett sent datum (2004) med staden Malmös speciella problematik i fokus för forskningssamarbetet. Det är en arena med fyra plattformar för hela Hälsa och samhälle med en rad samarbetspartner såväl nationellt som internationellt. Till detta program finns planer på ett framtida forskningscentrum för longitudinell forskning. Äldre och åldrandets villkor och Socialt arbete i förvandling är två programområden med aktuella projekt men som också till stor del präglas av att vara i en uppbyggnadsfas. Samma förhållande gäller Barn, ungdom och familj och Islam och muslimer i Malmö.

I ekonomiska termer är Socialt arbete efter Pedagogik en av de tre största av högskolans forskningsmiljöer (med c:a 13 % av högskolans egen resurstilldelning). Satsningen på Socialt arbete har huvudsakligen skett så sent som 2006 med en ökad tilldelning från högskolans anslag och genom tillsättningen av en nyinrättad professur. Bland miljöns 33 lärare är åtta olika ämnen representerade, med en tyngdpunkt på Socialt arbete (tolv disputerade) och Sociologi (åtta disputerade). De övriga ämnena är Ekonomisk historia, Etnologi, Odontologi, Pedagogik, Psykologi och Socialantropologi. Det finns

en påtaglig kognitiv gemenskap inom miljön med tyngdpunkten i Socialt arbete och Sociologi. Miljön har genomgående till sig knutit personer med hög kompetens och har en hög andel disputerade i färd med att meritera sig för docentur. Vid rekrytering av nya medarbetare sker tillsättningen med beteckningen Socialt arbete. Som skäl till detta anför man en strävan efter ”en samlad kompetens i undervisning och forskning som har relevans för ämnet socialt arbete, oavsett den sökandes disciplinära hemvist” (Ansökan om masterutbildning). Den valda strategin är ett sätt att skapa flexibilitet och innovation samtidigt som ”socialt arbete” behålls som en sammanhållande identitetsmarkör för de verksamma inom forskningsmiljön och för att uttrycka samband med grundutbildningen.

Lärarnas medelålder motsvarar genomsnittet för Malmö högskola. Miljöns elva doktorander är genomsnittligt något yngre än doktoranderna vid högskolan som helhet. Miljön ligger något under genomsnittet för de nio största forskningsmiljöerna när det gäller extern finansiering och nära genomsnittet vad avser publicering. I förhållande till flertalet andra miljöer (Idrottsvetenskap undantaget) har man publicerat påfallande mycket internationellt. Doktoranderna är fördelade på disputationssämnena Socialt arbete (sex), Hälsa och samhälle (fyra) och Pedagogik (en). Några av doktoranderna i Socialt arbete är beroende av olika samarbetspartner, fem doktorander är antagna i Lund och en i Göteborg.

2005 inrättades inom det medicinska vetenskapsområdet vid Malmö högskola en forskarutbildning som står öppen även för sökande med samhällsvetenskaplig bakgrund inom området Hälsa och samhälle. I och med detta skapades en möjlighet för doktorander i Socialt arbete att disputerar vid det egna lärosätet med handledare från den organisation inom vilken de verkar. För närvarande har fyra doktorander antagits från Socialt arbete till forskarutbildningen inom Hälsa och samhälle. Doktorandernas forskningsämnen överskrider gränsen mellan de medicinska och humanistisk-samhällsvetenskapliga vetenskapsområdena. Denna konstruktion har redan visat sig fungera genom att den första avhandlingen lagts fram och godkänts vid Malmö högskola. Av inriktningarna på socionomutbildningen och av de olika programsatsningarna framgår att

Socialt arbete innehåller betydligt fler inriktningar än vad som motsvaras av forskarutbildningsämnet Hälsa och samhälle. Det reser frågan om Malmö högskola skulle kunna ha fler forskarutbildningsämnen med särskild anpassning till Socialt arbete.

En högskola får, som diskuterats inledningsvis, bara bedriva forskarutbildning på egen hand inom de vetenskapsområden som högskolan har tilldelats. Det finns dock ingen författningsmässig definition av olika vetenskapsområden utan regering och riksdag ha överlåtit ansvaret för gränsdragningen mellan dem till högskolesektorn själv. Eftersom det bara finns fyra vetenskapsområden måste en del forskning med nödvändighet kunna hänföras till fler än ett vetenskapsområde. Det framgår tydligt av propositionen om vetenskapsområden att lagstiftaren har velat mjuka upp gränserna mellan de gamla fakulteterna för att främja samverkan mellan olika ämnen.

På Malmö högskola är samverkan över traditionella ämnesgränser en ledande princip. Det kan ses som en för högskolan profilskapande förtjänst, i den mån som det möjliggör för forskarna att i högre grad än annars ta sig an viktiga och komplexa samhällsproblem. Malmö högskola har tills vidare bara ett vetenskapsområde, medicin. I kraft av den behörigheten har högskolan, som framgått inledningsvis, inrättat två fakultetsnämnder, en för Odontologi och en för det mångvetenskapliga området Hälsa och samhälle. Den senare fakultetsnämnden har i sin tur skapat forskarutbildningsämnet Hälsa och samhälle, i syfte att kunna forskarutbilda och examinera av en del av doktoranderna i Socialt arbete.

Att viss forskarutbildning i Socialt arbete således sker inom medicinskt vetenskapsområde innebär ett innovativt och mycket intressant grepp vid högskolan i Malmö. På alla studieorter som har både vetenskapsområdet medicin och vetenskapsområdet humaniora-samhällsvetenskap, och där man också har medicinska fakulteter av traditionell typ (Uppsala, Lund, Göteborg, Stockholm, Umeå, Linköping), är det inte den medicinska fakulteten utan den samhällsvetenskapliga (eller motsvarande) som ansvarar för socialt arbete. Sammansättningen av fakultetsnämnden ("fakultetsstyrelsen") för Hälsa och samhälle i Malmö är sådan att endast fyra av sjutton ledamöter kan sägas vara

självlklart kompetenta inom medicinskt vetenskapsområde, så som vetenskapsområdet traditionellt brukar uppfattas inom universiteten. Fyra ledamöter är kompetenta inom Socialt arbete, medan två är humanister. Det ligger därför nära till hands att fråga sig om Malmö högskola har gått över gränsen för den behörighet som följer med innehavet av medicinskt vetenskapsområde.

Utvärderingsgruppen anser emellertid inte att så är fallet utan menar tvärtom att Malmö högskola på denna punkt har skapat en organisation som är realistisk såväl ur pedagogisk och vetenskaplig synvinkel som med hänsyn till att socialt arbete och medicinsk vård i samhället i stort ofta kräver en samordning. Det är flera decennier sedan som de tidigare självständiga verken Medicinalstyrelsen och Socialstyrelsen sammanfördes till en gemensam myndighet för att främja samhällets helhetssyn på vården. Ingenting talar emot att riksdagens anslagsgivning till medicinskt vetenskapsområde idag skulle vara i överensstämmelse med en sådan helhetssyn.

För att inte överskrida gränsen för högskolans behörighet har man hittills i Malmö inskränkt utbildnings- och examinationsansvaret hos fakultetsnämnden för Hälsa och samhälle till vissa snävare, särskilt medicinnära delar av Socialt arbete. Enligt utvärderingsgruppens uppfattning är det en intressant fråga om så verkligen är nödvändigt. Att frågan över huvud taget uppkommer beror naturligtvis bland annat på att Malmö högskola är stadd i stark utveckling och upplever att denna utveckling hämmas av att högskolan har en alltför begränsad rätt att examinera i forskarutbildning. Ser man saken bara ur det perspektivet, kan man frestas att fördomsfullt uppfatta den vidgade innebörden av det medicinska vetenskapsområdet som ett tvivelaktigt tänjande på gränser. Sakliga skäl talar emellertid för att det snarare är den traditionellt snäva uppfattningen av det medicinska vetenskapsområdet som borde ifrågasättas som alltför konventionell. Den har sitt ursprung i en tid när de medicinska fakulteterna i stort sett endast utbildade läkare och då social- och vårdhögskolor låg utanför universiteten. Idag spänner de medicinska fakulteternas verksamhet över ett mycket vidare spektrum av verksamheter, inkluderande sådana med bred vårdvetenskaplig och samhällsvetenskaplig karaktär. Detta förhållande, tillsammans med behovet av samordning mellan vård och socialt arbete som samhället ger uttryck för i många sammanhang utanför högskolan,

borde enligt utvärderingsgruppens uppfattning kunna motivera att fakultetsnämnden för Hälsa och samhälle seriöst överväger möjligheten att också inrätta forskarutbildningsämnet Socialt arbete.

Urbana studier

Organisatoriskt hör forskningsmiljön Urbana studier hemma inom utbildningsområdet Teknik och samhälle, enheten Samhälle, och har vuxit fram ur Miljövetenskap. Urbana studier består av en blandning av ämnen som i traditionell mening hör hemma inom olika vetenskapliga områden som teknik, naturvetenskap, samhällsvetenskap och humaniora. Det är de förstnämnda (Fastighetsvetenskap, Byggteknik och Miljövetenskap) som ansvarar för att driva verksamheten. Vid enheten Samhälle finns också urbanforskare inom ämnena Genusvetenskap, Statsvetenskap samt Projektledning och organisation.

Urbana studier tillhör inte något av de profilområden eller forskningsfält som utgjorde grunden för etablerandet av Malmö högskola. Forskningsmiljön Urbana studier har dock koppling till flera utbildningsprogram vid högskolan genom ämnena Fastighetsvetenskap, Byggteknik och Miljövetenskap. Man arbetar nu aktivt på att utveckla och etablera det bredare forskningsfältet kring Urbana studier genom att bedriva forskning utifrån olika perspektiv på städers och urbana områdens förändringsprocesser socialt, ekonomisk och geografiskt. I likhet med företrädare för andra forskningsmiljöer har man kvalificerade planer på att vidareutveckla sig som en flervetenskaplig forskningsmiljö med forskarutbildning i egen regi eller i samarbete med andra liknande forskningsmiljöer. Tillsammans med Fachhochschule Frankfurt am Main, University of Applied Sciences och Universidade de Aveiro i Portugal har man arbetat fram en master i ”Urban Agglomerations”. I presentationen av studieprogrammet betonas den interdisciplinära ansatsen med det uttalade syftet att bryta traditionella ämnesgränser. Det finns också planer på att ansöka om en masterutbildning i Urbana studier vid Malmö högskola.

I ekonomiska termer är forskningsmiljön Urbana studier bland de största av högskolans nio största miljöer. Det beror främst på att den har den högsta externfinansieringen av de nio miljöerna, hela 80 % av dess tillgängliga medel.

Urbana studier har attraherat lärare med hög kompetens och förmåga att få extern finansiering, något som är ett gott tecken på en hög värdering av verksamheten. Det måste samtidigt noteras att verksamheten är mycket känslig för tillfälligheter i tillströmningen av medel. Det verkar emellertid inte som om den goda förmågan till externfinansiering ännu har resulterat i vetenskapliga publikationer i någon större utsträckning.

Bland miljöns tio lärare finns åtta olika ämnen representerade. Till miljön finns också en rad forskare från andra miljöer anknutna. Det finns alltså en bred kompetens inom forskningsfältet med en blandning av teknik, naturvetenskap och samhällsvetenskap samt ett flertal dubbelanknutna forskare från ytterligare fyra till fem ämnen eller miljöer. I den samlade forskarkompetensen inom fältet ingår ett tjugotal olika ämnesinriktningar. Lärarnas medelålder ligger på genomsnittet för Malmö högskola, medan miljön har de yngsta doktoranderna.

Doktoranderna är antagna genom olika samverkans- och partneravtal med KTH, Linköpings universitet och Stockholms universitet. Om miljöns egna forskare tillsammans med de dubbelanknutna karakteriseras av mångfald, kan motsatsen sägas om de åtta doktoranderna. Samtliga utom två har Bygg- och fastighetsekonomi som forskningsämne (de två övriga är Entreprenörskap och Teknik och social förändring). Aktuella forskningsuppgifter gäller t.ex. sådant som konsumentskydd, bostadsförvaltning, bostadsmarknad, fastighetsmäklares arbetssätt, mäklarföretag och varumärken. Forskningsmiljön Urbana studier har alltså satsat på att utveckla ämnet Fastighetsvetenskap. Man har också startat ett mäklarprogram, ett område utan akademisk tradition.

Det vidare forskningsfältet Urbana studier är ett projekt under utveckling vid Malmö högskola och drivs aktivt inom forskningsmiljön sedan 2003.

Innehållsligt arbetar man med en tematisering av ”staden” utifrån fem olika perspektiv: 1) Vad är urbana studier?, 2) Stadens förvaltning, 3) Förändringar i staden, 4) Berättelser om staden samt 5) Hur hänger staden samman? För att ytterligare karakterisera innehållet i forskningsfältet betonas ett visst kontextberoende och att Urbana studier har olika inriktningar beroende på lokala och regionala förutsättningar. Så är t.ex. frågor rörande avindustrialisering, näringslivsomvandling, immigration och integration speciellt aktuella för

städer i Europa. Man betonar också vikten av att aktivt delta i urbana förändringsprocesser och att arbeta i relation till det omgivande samhället, särskilt naturligtvis Malmö stad. Styrkan hos forskningsmiljön Urbana studier vid Malmö högskola synes främst vara dess tillämpade karaktär, medan teori- och begreppsutveckling och kommunikationen med det vetenskapliga samhället måste utvecklas vidare.

I självvärderingen skiljer man på fält, miljö och nätverk och i självvärderingstexten används begreppen omväxlande. *Miljön* är den grupp lärare som ”kontinuerligt utvecklar och bedriver forskning tillsammans”. Urbana studier är i ordets rätta mening ett internationellt väletablerat *forskningsfält* och undervisningsområde med säte vid många av världens elituniversitet.

Genom den breda ansats som anläggs vid Malmö högskola framstår Urbana studier som ett *forskarnätverk*, med förgreningar utöver hela högskolan och en flervetenskaplig arena med säte vid miljön. Forskningsfältet är betydligt större än miljön och den framtida utvecklingen teoretiskt, begreppsligt och praktiskt, måste i enlighet med angivna planer bygga på olika typer av samarbeten. Man har också inom miljön byggt upp, eller medverkar i, en imponerande mängd forskningsprojekt med såväl internationella, nationella som lokala samarbetspartners. Sett i det perspektivet har man åstadkommit mycket men det är fortfarande en forskningsmiljö och ett fält under utveckling. Det bidrar till att miljön, så som den framställs i självvärderingen, kan ge ett något motsägelsefullt intryck. Blandningen mellan fastighetskonstruktion och stadens omstrukturering framstår fortfarande delvis som en sammanställning av separata områden med huvuddelen av de forskarstuderande inom det förstnämnda området. Den nätverksmodell man hittills så framgångsrikt tillämpat ter sig som en rimlig arbetsorganisation även för en tid framöver. Genom forskningsmiljöns samarbete med vetenskapligt kvalificerade partneruniversitet kan den utan tvekan vara en god hemvist för forskarutbildning. Den kan också på ett spännande sätt bidra till att befrukta den humanistisk-samhällsvetenskapliga forskarutbildning som bedrivs i andra forskningsmiljöer på högskolan.

Övriga forskningsmiljöer

Utöver de nio utvalda forskningsområdena finns som nämndes inledningsvis de fem mindre miljöerna:

Freds- och konfliktvetenskap

Genusvetenskap

Internationella relationer

Mänskliga rättigheter

Statsvetenskap

Bland dessa tycks Freds- och konfliktvetenskap, Internationella relationer, Mänskliga rättigheter och Statsvetenskap mycket naturligt kunna föras samman till en större statsvetenskaplig miljö. Genom sitt samarbete med Statsvetenskap skulle förmodligen också Genusvetenskap kunna ingå i denna större konstellation. En annan möjlighet för denna miljö vore en samverkan med vissa andra ämnen inom högskolan, exempelvis Socialt arbete. Det bör dock i så fall inte ske på ett sådant sätt att den påtagligt profilskapande nära samverkan mellan medicin, vård och Socialt arbete inom Hälsa och samhälle äventyras.

SLUTSATSER OCH REKOMMENDATIONER

Övergripande synpunkter

Utvärderingsgruppen konstaterar att det vid Malmö högskola finns humanistisk-samhällsvetenskaplig forskning och forskarutbildning av klart betydande omfattning och kvalitet. På flera sätt är den redan innehållsligt profilskapande för Malmö högskola. Möjligheterna till en ytterligare skärpning av denna profil framstår som goda.

Det är kanske inte så förvånande att man i Malmö tenderar att se möjligheterna till utveckling som nära sammanlänkade med frågan huruvida högskolan kommer att få ytterligare minst ett vetenskapsområde. En ansökan om detta

ligger sedan några år hos regeringen. Hur den kommer att handläggas torde dock inte bero enbart på högskolan utan också på nationellt övergripande högskolepolitiska bedömningar. Begreppet ”vetenskapsområde” har ju både en behörighetsgivande och en resursallokerande innebörd i statsmakternas styrning av högskolesystemet.

Utvärderingsgruppen vill därför peka på riskerna med att målet att uppnå helt eller halvt universitetsstatus dominerar tänkandet alltför starkt. Detta kan nämligen medföra att samverkan med andra högskolor automatiskt upplevs som andrahandslösningar, vilket i sin tur kan hämma de faktiska möjligheterna till kreativ utveckling. Utvärderingsgruppen anser därför att Malmö högskola bör överväga att genomföra en del aktiva reformer framåt för att stärka och synliggöra sina redan existerande tillgångar, inklusive den humanistisk-samhällsvetenskapliga forskningen, alldeles oavsett hur det går med universitetsansökan. Man bör bland annat aktivt arbeta för att utveckla samarbetet med andra högskolor som en till gagnet likställd partner.

Den intellektuella atmosfär som mötte utvärderingsgruppen under de ingående diskussionerna med forskarna på plats i Malmö var på det hela taget mycket positiv och framåtsyftande. Detta trots att de planeringsförutsättningar som staten har givit Malmö högskola framstår som något motsägelsefulla.

Å ena sidan har högskolan tillkommit genom en politisk planering som har avsett att skapa lokal och regional utveckling genom en tillämpad, mångvetenskaplig samverkan som bryter konventionella ämnes- och fakultetsgränser. Högskolan synes lojalt leva upp till de förväntningarna utan att ge avkall på ambitionen att hålla en hög inomvetenskaplig kvalitet. Det traditionsbrytande draget visar sig bland annat i en inre organisation som till både terminologi och real struktur är ganska annorlunda än den som är gängse vid universiteten.

Å andra sidan är det de traditionella fakultetsbegreppen, låt vara med det moderna administrativa terminologin ”vetenskapsområde”, som riksdagen använder för att allokera de fasta forskningsresurserna inom högskolesystemet. I överensstämmelse med propositionens intentioner tillämpas samma

konventioner också i Vetenskapsrådets arbete. Detta förhållande försätter Malmö högskola i ett dilemma, eftersom man lojalt med statens intentioner har organiserat sig på ett sätt som inte är anpassat till samma uppdragsgivares teknik för fördelning av resurser.

Enligt utvärderingsgruppens uppfattning har Malmö högskola idag humanistisk-samhällsvetenskaplig forskning och forskarutbildning av sådan omfattning och kvalitet att det bör komma till tydligare uttryck i organisationen. Den akademiska ledningen skulle kunna både förenklas och fokuseras. En naturlig reform att överväga vore att minska antalet akademiska huvudenheter ("fakulteter", "områden") till tre. Vid sidan av och parallellt med de redan existerande fakultetsnämnderna ("fakultetsstyrelserna") för Odontologi respektive Hälsa och samhälle, skulle ett särskilt organ kunna inrättas för all humaniora och samhällsvetenskap (inklusive lärarutbildning) utom åtminstone de medicinnära delarna av Socialt arbete. Till dess ansvarsområde skulle även föras de humanistisk-samhällsvetenskapliga inslagen på nuvarande området Teknik och samhälle, medan detta områdes naturvetenskapliga och tekniska delar kunde sammanföras med nuvarande Odontologiska fakulteten. Inom sina respektive verksamhetsområden skulle de tre fakultetsstyrelserna (områdestyrelserna) ansvara för den närmare resursallokeringen och ledningen av såväl forskning som utbildning på alla tre utbildningsnivåerna. Rollfördelningen mellan den centrala högskoleledningen (rektor och forskningsstrategisk grupp) och fakultetsnivån (områdesnivån) skulle därmed sannolikt bli något klarare genom att det operativa ansvaret hos den förra tydligt framför allt skulle avse övergripande organisation och resursallokering till fakulteterna (områdena). Med hänsyn till att det samlade resursutrymmet för forskning är litet vid Malmö högskola, bör utvecklingen av den organisatoriska apparat som benämns "forskningsmiljöer" – liksom andra former av samarbete, exempelvis forskarskolor – anordnas genom nära samverkan mellan den centrala nivån och fakultetsnivån.

Forskningsmiljöerna

Det är uppenbart att de nio större forskningsmiljöerna skiljer sig avsevärt från varandra vad gäller storlek, inre samordning och grad av verksamhetsmässig

mognad. Det kan naturligtvis alltid diskuteras hur många miljöer som det är lämpligt att arbeta med som formellt utpekade administrativa enheter. Otvivelaktigt utgör utbildning av lärare och socionomer, liksom studier av migration och etnicitet, så väl etablerade och framåtsyftande inslag i Malmö högskolas verksamhetsprofil att de även fortsättningsvis måste vara representerade i organiserade forskningsmiljöer med lämpliga benämningar. Till detta kommer lika självklart att de delar av mer typiskt humanistiska forskningsinriktningar som språk, litteratur, historia och konstnärlig verksamhet, där högskolan har aktiv forskning, bör forma en eller flera identifierade miljöer. Det måste också vara riktigt att inom lämpliga forskningsmiljöer tillvarata den kraft och utvecklingsvilja som är så tydlig inom både Idrottsvetenskap och Urbana studier samt flera av de mindre miljöerna.

Uppbyggnaden av de olika forskningsmiljöerna vid Malmö högskola tycks ha följt olika logiker, ibland en traditionell ämnesgemenskap, ibland en politisk extern konstruktion och ibland till synes en blandning av sådant som inte passar in i organisationen i övrigt. Den strategiska frågan vilka satsningar som bäst gagnar en framtida stark humanistisk-samhällsvetenskapligt forskning måste ta i beaktande betydelsen för högskolans helhet, uppnådda resultat inom forskarutbildningen, vetenskaplig produktion, kontaktytor såväl inom som utanför högskolan samt andelen externfinansiering. Utvärderingsgruppen menar därför att det administrativa begreppet ”forskningsmiljö” inte bör användas alltför statiskt. Fakultetsledningarna och den centrala ledningen (rektor och forskningsstrategiska gruppen) bör följa utvecklingen inom befintliga forskningsmiljöer, kontinuerligt överväga deras gränsdragningar och överväga möjligheten för högskolan att uppnå förstärkta synergier genom sammanslagningar, uppdelningar och start av nya miljöer. Det väsentliga är att högskolans starkt begränsade forskningsresurser kanaliseras till de forskargrupperingar som uppvisar störst utvecklingskraft. Det är knappast möjligt att snabbt bygga starka forskningsmiljöer uppifrån, eftersom det sist och slutligen är de enskilda forskarnas kreativitet och engagemang som är avgörande för en genuint vetenskaplig framgång. Frågan om forskarutbildningens organisation och inriktning bör därför inte främst kopplas

samman med det i detalj befintliga mönstret av forskningsmiljöer utan med högskolans indelning i fakulteter (områden) och enheter. Det ankommer naturligtast på fakultetsstyrelserna (områdesstyrelserna) att vid varje tidpunkt allokera forskningsresurser på ett sådant sätt att de antagna doktoranderna har tillgång till en god forskningsmiljö.

När detta är sagt menar sig utvärderingsgruppen kunna redovisa några intryck beträffande de studerade forskningsmiljöerna.

- Flera av miljöerna skulle sannolikt vinna på att koncentrera sig på ett färre antal inriktningar.
- Såväl IMER som Kultur, språk och medier ger intryck av att de facto vara så splittrade miljöer att man bör överväga att omstrukturera dem.
- När högskolan nu inrättar ett särskilt institut för IMER-forskning, kan man ställa frågan om det är ändamålsenligt att IMER dessutom kvarstår som namn på en forskningsmiljö. En fokuserande omstrukturering av verksamheten inom nuvarande forskningsmiljön IMER skulle sannolikt kunna tillvarata den intressegemenskap som torde finnas mellan delar av IMER, Urbana studier, Socialt arbete samt Kultur, språk och medier.
- Det framkom vid platsbesöket att flera av forskarna själva önskade se en samorganisation av delmiljön Kultur och medier med forskningsmiljön Interaktionsdesign, en tanke som utvärderingsgruppen finner naturlig.
- Forskningsmiljön NMT-didaktik utgör ett respektingivande och trovärdigt försök att förnya forskarutbildningen med anknytning till lärarutbildningen. På sikt bör den miljön kunna vidgas att innefatta också humanistisk-samhällsvetenskapliga ämnens didaktik. Huruvida Pedagogik på sikt lämpligast fortsätter att vara en egen forskningsmiljö skild från didaktik bör ses som en pragmatisk fråga i ljuset av de engagerade forskarnas aktivitet och vetenskapliga framgångar.
- Högskolans initiativ att infoga delar av Socialt arbete i medicinskt vetenskapsområde är ett uppmuntrande exempel på realistisk och

dynamisk utvecklingsvilja. Fakultets- och högskoleledningarna bör överväga om det är möjligt och effektivt att fakultetsnämnden för Hälsa och samhälle också inrättar forskarutbildningsämnet Socialt arbete, eller om forskarutbildning i det ämnet hellre bör ske under ledning av den här föreslagna humanistisk-samhällsvetenskapliga områdesnämnden i samarbete med annan examensbehörig högskola.

- Malmö högskola bör försöka ta till vara den potential till spetskompetens som ligger i att den påtagligt dynamiska och mångvetenskapliga miljön Idrottsvetenskap styrs av ett övergripande humanistisk-samhällsvetenskapligt perspektiv. Initiativ till en nordisk forskarskola i Idrottsvetenskap bör övervägas.
- Inom de nuvarande forskningsmiljöerna förekommer forskning och forskarutbildning av respektingivande kvalitet och omfattning. I samarbete med andra lärosäten är Malmö högskola redan idag en betydelsefull miljö för forskarutbildning med humanistisk-samhällsvetenskaplig inriktning. Mot den bakgrunden kan högskolan bedömas vara, och antagas förbli, en uthållig aktör inom humanistisk-samhällsvetenskaplig forskarutbildning. Sin samverkan med andra lärosäten bör Malmö högskola fortsätta att utveckla och utvidga, oavsett om högskolan i framtiden skulle få rätt att examinera doktorer på egen hand. Med utgångspunkt i dagens forskningsmiljöer har högskolan goda möjligheter att utvecklas vidare på det humanistisk-vetenskapliga området. Trovärdigheten som uthållig forskarutbildare bör dock, enligt utvärderingsgruppens mening, inte direkt knytas till det dagsaktuella mönstret av forskningsmiljöer. För framgång i det fortsatta kvalitetsarbetet synes det viktigt att högskolan tydligare än hittills lyfter fram den humanistisk-samhällsvetenskapliga profilen i sin övergripande organisation. Det bör ske på ett sätt som gör det möjligt för högskolan att kontinuerligt följa utvecklingen inom olika forskningsmiljöer för att fokusera och fördjupa verksamheten.